

1. Conceptos básicos de la estrategia

Introducción

El medio juego quizá sea la fase más difícil de la partida, y en la que el jugador se enfrenta constantemente a desafíos estratégicos y tácticos. La capacidad táctica es, sin duda, fundamental para conducir la batalla del tablero, creando y eludiendo amenazas. Sin embargo, también necesitamos nociones básicas acerca de qué elementos nos benefician a largo plazo. En su gran obra *Strategia*, el famoso entrenador Mark Dvoretsky bosquejó una serie de conceptos y definiciones relacionadas, que, con algunas ligeras modificaciones, conforman la base teórica de este capítulo.

Revisión de conceptos

En esencia, toda acción que se emprende en la partida puede acreditarse a uno de estos dos tipos de operaciones: estratégicas y tácticas.

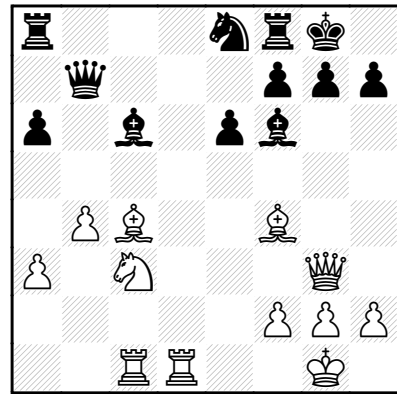
Las tácticas son fáciles de aprender: se trata de amenazas directas, clavadas, ataques dobles, desviaciones, etc.

En cuanto a las estratégicas, podemos distinguir entre:

- a) Para mejorar nuestras piezas
- b) Juego de peones
- c) Cambios
- d) Profilaxis (con restricción y provocación)

El resto de este libro está estructurado en torno a estos temas. Veamos por ahora algunos ejemplos de la práctica.

Ejemplo 1 Chuchelov – K. Georgiev Mainz 2002



Mejorar la posición de las piezas

A primera vista, las blancas parecen estar claramente mejor. Todas sus piezas son activas, las negras tienen una debilidad en "d6" y la mayoría en el flanco de dama siempre es un triunfo en el final. Además, las piezas negras están entorpecidas por el caballo de "e8".

21...g6!

Sencillo, pero muy fuerte. Georgiev planea ...♘g7-f5, para mejorar la posición de su caballo.

22.♙f1

Una buena casilla para el alfil, que protege la casilla "g2" y "toca" el peón de "a6". En caso de 22.♙g5, luchando por las casillas oscuras, las negras podrían reajustar sus planes, con 22...♙g7, preparando ...♘f6, y el caballo

llega, en todo caso, a una casilla que resulta ser decente.

Otra alternativa más emprendedora sería 22...♔h8!?, manteniendo intacto el plan antes citado de ...♘g7-f5.

22...♘g7 23.♖e3?!

Una extraña pérdida de tiempo de las blancas. Parecía más natural 23.♖h3, aunque tras 23...♘f5 las negras difícilmente tendrían problemas.

23...♘f5 24.♖h3 ♖fd8

En apenas cuatro jugadas, la situación del tablero ha cambiado notablemente. Gracias a su fuerte control central, las negras llevan ya la delantera.

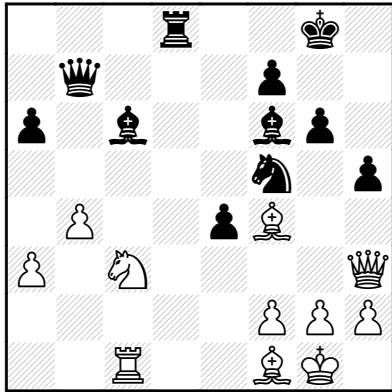
25.♖d3

Era preferible la sencilla 25.♖xd8+ ♖xd8 26.♖d1. Ahora las negras ganan espacio con tiempo gratis.

25...e5!

Este avance es de una gran fuerza, y las negras ya están mejor.

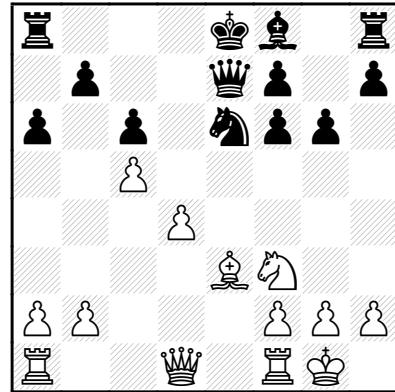
26.♔d2 e4 27.♖xd8+ ♖xd8 28.♔f4 h5



Una jugada precisa, para reforzar al caballo, que también tiene un atractivo destino en la casilla "d4". Las negras acabaron ganando la partida.

Éste es un simple ejemplo de cómo mejorar la situación de una pieza propia y de las posibles virtudes de una operación de ese tipo, ¡sobre todo si es nuestra peor pieza la que se mejora!

Ejemplo 2 C. Hansen – Hellsten Malmö 1996



Juego de peones

Las negras sólo necesitan unas cuantas jugadas (...♖d8, ...♔g7 y ...0-0) para lograr la seguridad. Sin embargo, juegan blancas que consiguen modificar en su beneficio la estructura de peones.

15.d5!

Este avance tiene varias ventajas:

a) las blancas se desembarazan del peón retrasado de "d4".

b) eliminan lo que era un punto fuerte para las negras (la casilla "d5").

c) lo que es más importante, crean una mayoría móvil en el flanco de dama.

15...cxd5

Después de 15...♖d8 16.d6, el peón pasado y protegido decidirá a la larga. Todavía peor es 15...♘xc5? 16.♔xc5 ♖xc5 17.♖e1+, con idea de 17...♔e7 18.d6.

16.♖xd5 ♖d7

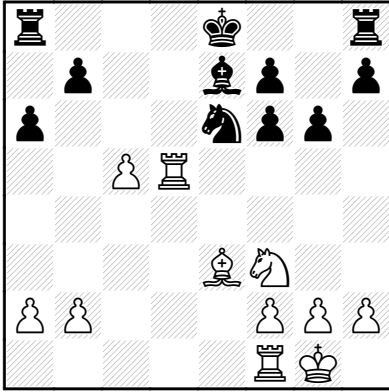
Los cambios no remediarán los problemas estructurales de las negras, pero después de 16...♖d8 17.♖c4, seguido de b4 y a4, las blancas tendrían una gran ventaja.

17.♖ad1 ♖xd5 18.♖xd5 ♔e7

Ver el diagrama siguiente

19.b4!

Ejemplo 3
Jalifman – Adams
 Groninga 1990



El plan de las blancas es simple: convertir su mayoría en un peón pasado. Las negras no pueden hacer lo propio en el flanco de rey, debido a los peones "f" doblados.

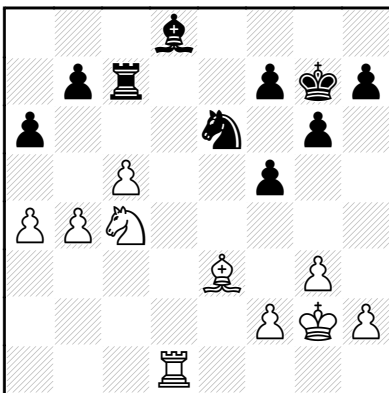
19...♞c8 20.♞fd1 ♞c7 21.♘d2

El caballo se dirige a la importante casilla "c4".

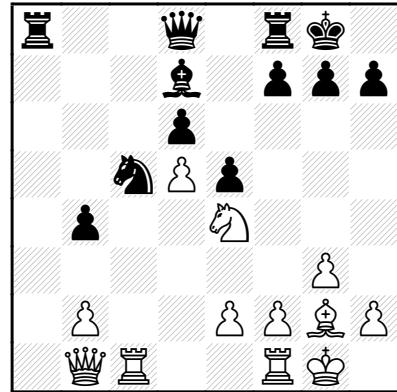
21...f5 22.♘c4 0-0

Con 22...f4?! 23.♙d4, las negras sólo ayudarían a su rival a mejorar la situación de sus piezas.

23.g3 ♔g7 24.♙g2 ♞d8 25.♞xd8 ♙xd8 26.a4



Poco a poco las blancas van ejecutando su plan, mientras que las negras carecen de contrajuego. Hansen logró ganar, activando su rey. Obviamente, la clave de su éxito fue 15.d5!, mejorando su estructura de peones.



Cambios

La última jugada ha sido 22.♘d2-e4, con idea de cambiar el fuerte caballo enemigo de "c5".

22...♙f5!

La respuesta más tentadora ¡y también la mejor! Las negras se disponen a cambiar su alfil por el caballo blanco, de forma que su fuerte caballo siga en el tablero.

23.♞c4 b3 24.♞c1

Al desclavar el caballo, las blancas evitan sorpresas tácticas. Sin embargo, la réplica de su rival las dejará en clara inferioridad estratégica.

24...♙xe4!

En el momento preciso.

25.♙xe4 f5 26.♙g2 ♞a5

Ahora es fácil apreciar las virtudes del plan ...♙xe4. El potente caballo negro contrasta con el pasivo alfil blanco, y el peón de "b2" será un lastre a largo plazo.

27.h4 ♞b5 28.♞c3 ♘a4

Una maniobra típica en posiciones superiores. Las negras fuerzan el cambio de damas para limitar el contrajuego del rival.

29.♞b4 ♞xb4 30.♞xb4 ♞fb8!

No se puede, por supuesto, hacer 30...♘xb2 31.♞xb3, y las negras no logran su objetivo. En general, el atacante no debería cambiar

peones, a menos que haya una buena razón para ello.

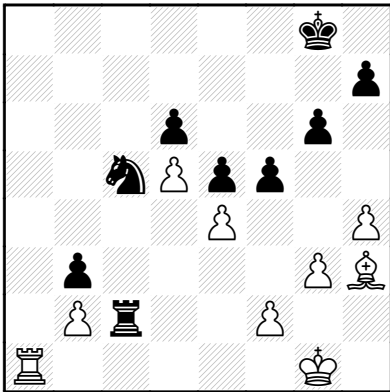
31.♞xb8+ ♞xb8

Los cambios anteriores han subrayado el problema del peón de "b2" para el primer jugador.

32.♞b1 ♞c8 33.♙h3 g6 34.e4 ♞c2 35.♞a1 ♘c5!

El caballo regresa a su casilla preferida, desde donde ataca al peón de "e4".

Por el contrario, 35...♘xb2 36.♞a8+ ♔g7 37.♞b8 habría complicado la tarea a las negras.



36.exf5

Aunque insuficiente, este cambio parece lo único para las blancas.

36...♞xb2 37.fxg6

O bien 37.♞a8+ ♔g7 38.♞a7+ ♔f6 39.fxg6 ♔xg6 y el peón pasado decide la partida, según Adams.

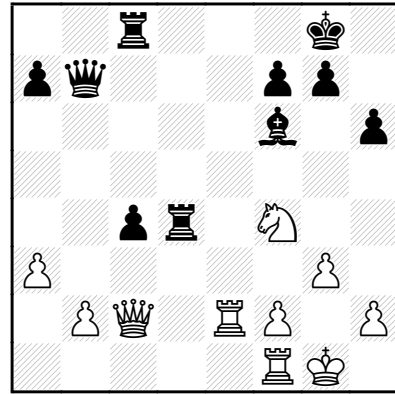
37...hxg6 38.♙e6+ ♔f8 39.♞a8+ ♔e7

En esta posición desesperada las blancas perdieron por tiempo.

Una continuación podría haber sido, por ejemplo: 40.♞a7+ ♔d8 41.♙f7 ♞c2 42.♙xg6 e4!, ganando.

En conclusión, la operación de cambio iniciada con 22...♙f5 ayudó a las negras a conseguir una posición superior de "caballo bueno vs alfil malo", mientras que los cambios subsiguientes de piezas mayores resultaron útiles para incrementar la ventaja.

Ejemplo 4 Lobron – Dautov Nussloch 1996



Profilaxis, restricción y provocación

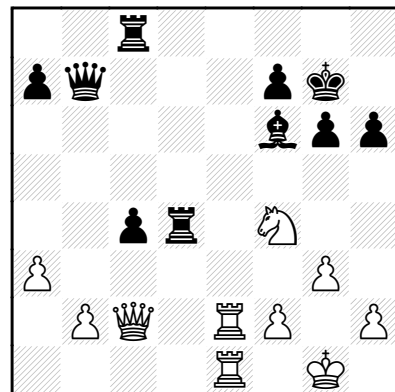
Las blancas acaban de jugar 27.♞d2-e2, con la probable intención de ♞fe1, creando una amenaza de mate.

27...g6!

Una medida profiláctica, seguida de ...♔g7, las negras resguardarían a su rey de las sorpresas en la última fila. Por otra parte, quitan las casillas "f5" y "h5" a dama y caballo blancos.

28.♞fe1 ♔g7

De pronto, las blancas se han quedado sin planes activos, mientras que las negras esperan el momento oportuno para atacar "b2".



29. ♖g2 h5

Al plantear la amenaza posicional ...h5-h4, las negras provocan la creación de una debilidad en campo contrario.

30. h3

A la proyectada 30. ♖e3 podría seguir el fuerte avance 30...h4!, con perspectivas de ataque. Sin embargo, 30.h4 parecía una forma más segura de defender el flanco de rey, aunque en tal caso las blancas tendrían que mantenerse alerta ante la posibilidad del sacrificio ...♙xh4.

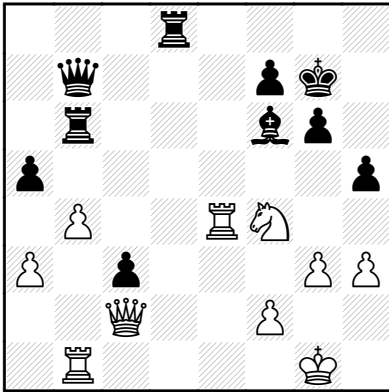
30...♞d6 31. ♖f4?

El mal menor era 31. ♖e3, aunque después de 31...c3 32.bxc3 ♞xc3 33.♞a2 ♞d7! (gracias a la provocación h3, las negras ganarían un tiempo vital) 34.♙h2 ♞a4, las negras disfrutaban de una clara ventaja (Dautov).

31...♞b6

Ahora la posición blanca se desmorona por completo.

32. ♞b1 c3! 33. b4 a5 34. ♞e4 ♞d8!



Las blancas lograron proteger el peón "b", pero ahora la segunda fila resulta vulnerable.

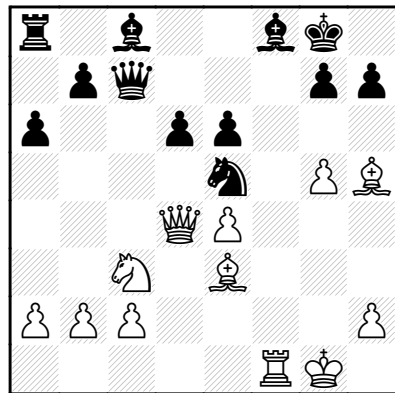
35. ♞be1 axb4 36. axb4 ♞xb4 37. ♞xb4 ♞xb4 38. ♞e4 ♞b2 39. ♞e2 ♞d2!

Las blancas se rindieron. Obviamente, el plan con ...g6 y ...♙g7 no sólo neutralizó las amenazas en la última fila, sino que también impidió ideas como ♖h5 y ♞f5. Otra fuerte jugada fue 29...h5, a fin de provocar un debilitamiento del flanco de rey blanco. Estos métodos son típicos en la práctica.

Volvamos ahora a nuestra revisión de conceptos estratégicos. Antes de dejar las operaciones estratégicas y tácticas, a las primeras de las cuales pronto volveremos, me gustaría enfatizar en el vínculo entre táctica y estrategia. Sin utilizar armas tácticas y prevenir las amenazas tácticas del rival, no podremos conducir la batalla estratégica. Una posición estratégicamente superior a menudo debe ganarse de forma concreta, es decir, en algún momento debemos recurrir a la táctica para imponer nuestra ventaja. En otros casos, un plan estratégicamente tentador puede fallar a causa de un simple detalle táctico. Por último, mediante la utilización de recursos tácticos, podremos alcanzar pequeños objetivos estratégicos, como mejorar la situación de determinada pieza.

Veamos un ejemplo en el que intervienen algunos de estos aspectos.

Ejemplo 5 Short – Ljubojevic Novi Sad 1990



En esta posición teórica, las negras quieren completar el desarrollo de su flanco de dama, con la maniobra ...♙d7-c6, después de lo cual tendrán una posición sólida, gracias al fuerte caballo de "e5". Veamos ahora cómo se opone Short a ese plan, recurriendo a diversos medios tácticos.

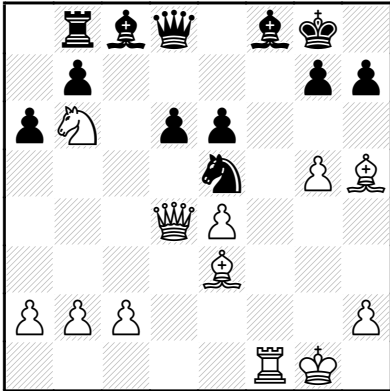
18. ♖d5!

Basándose en la línea 18...exd5? 19. ♞xd5+

♔h8 20.♖xf8++, las blancas activan su caballo, que no estaba haciendo nada especial en "c3".

18...♗d8 19.♘b6 ♖b8

De nuevo, las negras sólo necesitan un tiempo para jugar 20...♗d7, de modo que las blancas intensifican las amenazas.



20.♗f4! ♘d7

Después de 20...♗d7 21.♘xd7! (21.♗xe5 dxe5 22.♗xd7 ♗xb6+ 23.♔h1 ♔h8! es menos claro) 21...♘xd7 22.♗g4, las negras sufrirían en las casillas blancas, como por ejemplo: 22...♗e8 23.♗c4, o bien 22...e5 23.♗d5+ ♔h8 24.♗e3. Probablemente fuese preferible 20...♘c6, en cuyo caso la variante 21.♗f2 g6 22.♗e2!? ♗g7 23.c3, con idea de ♗c4, mantiene una satisfactoria ventaja para el primer jugador.

21.♘c4!

En términos estratégicos, esta es la jugada deseable, ya que cualquier cambio ayudaría a las negras a liberarse. Sin embargo, antes de efectuarla, Short tuvo que asegurarse de que no servían 21...e5 ni 21...d5.

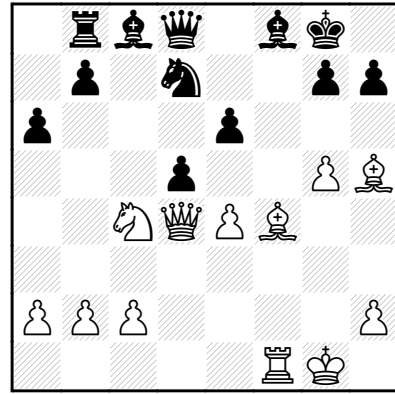
21...d5

O bien 21...e5 22.♗d5+ ♔h8 23.♗e3, con una gran ventaja.

Ver el diagrama siguiente

22.♔h1!

Parando la amenaza 22...♗c5. Es obvio que 22...dxc4 perdería calidad, debido a 23.♗xb8.



22...♗c5 23.♗d2 ♖a8 24.♗f7+!

Otro golpe táctico, que mejora al alfil y gana un peón.

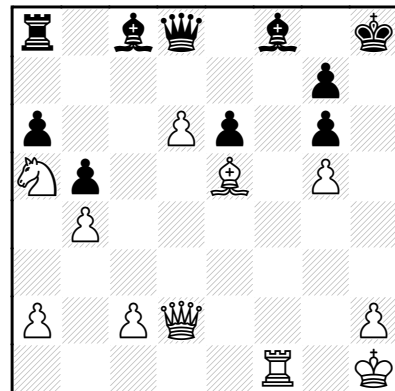
24...♔h8 25.exd5 b5 26.♘a5!

Impide 26...♗b7.

26...♘f8 27.♗e5!

Con la fuerte amenaza 28.♗xg7+ ♔xg7 29.♗c3+.

27...♘g6 28.♗xg6 hxg6 29.b4 ♗f8 30.d6

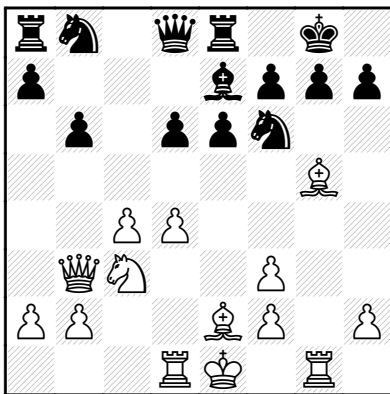


Las blancas tienen una enorme ventaja y no tardaron en ganar la partida. Las piezas negras tienen un aspecto triste.

Por favor, observe que el alfil de "c8" aún no ha jugado. Sin recurrir al uso intensivo de armas tácticas es menos probable que las blancas hubiesen logrado su principal objetivo: restringir el desarrollo del ala de dama negro.

Pasemos ahora a otros conceptos de la estrategia. Además de las operaciones estratégicas propiamente dichas, existen 'elementos posicionales', como material, casillas débiles, espacio, peones pasados, columnas, diagonales, etc. Durante la partida, una importante tarea estriba en evaluar cuál de estos elementos es más significativo. Veamos un ejemplo:

Ejemplo 6 I. Sokolov – Emms Hastings 1998



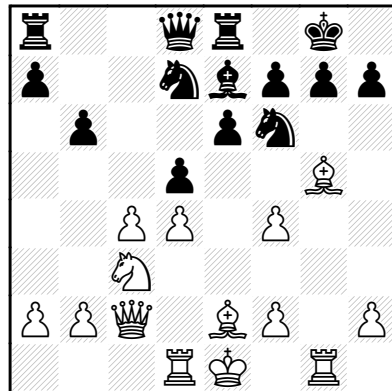
En la fase previa, ambos bandos tuvieron posibilidades. Las blancas cuentan con los dos alfiles y más espacio, mientras que las negras tienen una estructura de peones superior.

13.f4!

Preparando f5, con el fin de abrir líneas para los alfiles. En estas posiciones de doble filo, el jugador con debilidades debe actuar rápidamente, antes de su rival logre consolidar. Veamos qué puede suceder de no actuar así: 13.♔f1 ♖bd7 14.♙e3?! ♗f8! 15.f4 ♗g6 (gracias a la maniobra anterior, el rey negro está ahora más seguro, mientras que el caballo tiene un interesante destino en "f5", vía "h4") 16.d5 ♜c8 17.♞g3 ♗h4 18.♔g1 ♗f5, con excelente juego, O. Jakobsen – C. Hansen, Torshavn 1997. A continuación, las negras pueden considerar ...♙f8, seguido de ...g6 y ...♙g7, mejorando al alfil, mientras que los

peones blancos serán un lastre a la larga.

13...♗bd7 14.♜c2 d5?

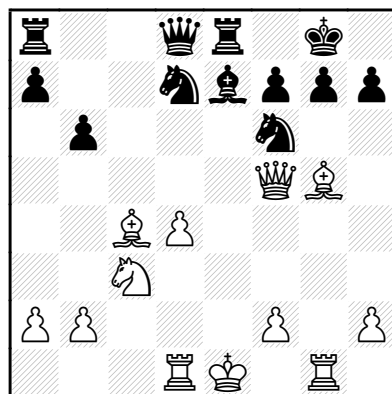


Una ruptura tentadora, que apunta al rey blanco de "e1". Sin embargo, pronto se pondrá de manifiesto que será el rey negro quien sufra a consecuencia de la apertura de líneas.

Era bastante más seguro 14...♗f8 15.f5 ♗h8 16.fxe6 fxe6, y las blancas sólo tendrían una ligera ventaja (Ftacnik).

15.f5! exf5 16.♜xf5 dxc4 17.♙xc4

Ahora resulta evidente que la diagonal "a2-g8" es un factor mucho más importante que la columna "e", ya que el rey blanco puede refugiarse en "f1" en cualquier momento, mientras que las negras no tienen alfil de casillas claras que oponer al blanco.



17...g6

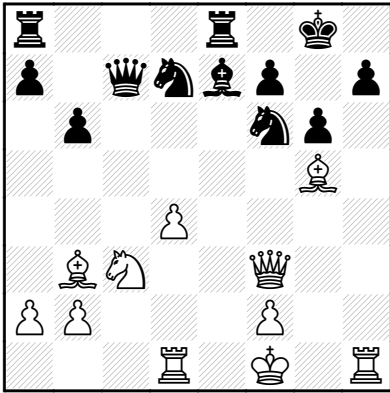
No, ciertamente, 17...♙a3+? 18.♔f1 ♙xb2

19. ♖d5, pero con 17... ♗f8!? 18. ♔f1 ♚c8!
19. ♗d3 ♗e6, las negras se defenderían mucho mejor que en la partida.

18. ♗f3 ♚c7 19. ♗b3 ♗xh2?!

Era más natural mover 19... ♗f8+ 20. ♔f1 ♗g7, aunque en este punto tanto la jugada 21. ♗b5, como 21. ♖d5, plantearían dificultades a las negras.

20. ♗h1 ♚c7 21. ♔f1



Poniendo el rey a cubierto y preparando 22. ♗e1. A partir de aquí, el ataque blanco se juega solo.

21... ♗d8 22. ♗e1 ♗f8

Para la amenaza 23. ♖d5! ♗xd5 24. ♗xd5, con un ataque mortífero a "f7".

23. ♗a4

Amenaza 24. ♗xd7.

23... b5 24. ♗xb5 ♗b8 25. ♗xd7 ♗xd7 26. ♗xe7! ♗xe7 27. ♗xf6 ♗e6 28. d5 ♗a6+ 29. ♔g2 ♗b6 30. ♗e4

En esta desesperada posición, las negras se rindieron. Podemos concluir que el control de las blancas de la diagonal "a2-g8" y sus activos alfiles fueron factores decisivos en esta partida.

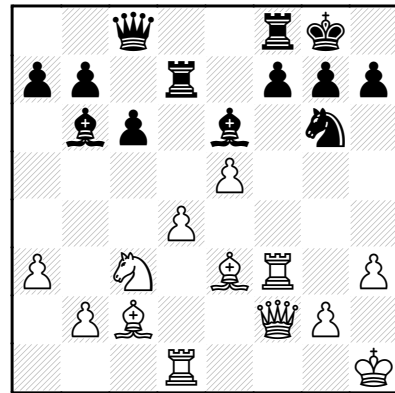
¿Qué decir de la planificación en ajedrez? Se trata de un asunto delicado, ya que el oponente puede poner obstáculos a nuestros planes en cualquier momento. Sólo en posiciones muy superiores, cuando el rival carece de toda actividad, tiene sentido un plan minucioso. En la mayoría de los casos deberíamos concen-

trarnos en descubrir las operaciones tácticas y estratégicas apropiadas, y reajustarlas según el juego del oponente. Esto no excluye, por supuesto, una orientación general, como "ataque al enroque", "avance de la mayoría de peones", o "cambio de piezas". Veamos un ejemplo.

Ejemplo 7

I. Sokolov – Andersson

Reggio Emilia 1988



Las blancas tienen interesantes perspectivas de ataque, gracias a su control de la columna "f" semiabierta y al fuerte alfil de "c2". Con esta jugada, Sokolov da un primer paso en esa dirección.

23. ♗g3!

Prepara 24. h4, para expulsar al caballo de "g6". Obviamente, la inmediata 23. h4? fallaría por 23... ♗g4.

23... ♗d8!

Con buen criterio, las negras impiden el plan enemigo. Una respuesta como 23... ♗fd8? permitiría 24. h4!, y si ahora 24... ♗xh4, continúa 25. ♗xg6+! ♔xg7 26. ♗f6+, seguido de 27. ♗h6(+) sería letal. Por otra parte, una defensa activa como 23... f6 habría fallado por 24. ♗xg6! hxg6 (o 24... fxe5 25. ♗h4, transponiendo) 25. ♗xg6 fxe5 26. ♗h4, con ataque decisivo.

24. ♗g5!

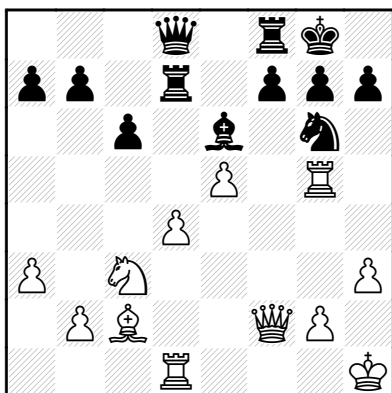
El inicio de un nuevo plan: cambiar alfiles

de casillas negras y trasladar el caballo al puesto avanzado de "d6".

24...♙xg5

24...f6 posiblemente fuese una mejor elección: 25.exf6 ♗xf6, a fin de liquidar el plan del contrario, aunque después de los movimientos 26.♖e3 ♗df7 27.♘e4, las blancas mantendrían la iniciativa.

25.♗xg5 ♖d8



Antes de doblar las torres en la columna "d", Andersson acerca la dama al flanco de rey.

26.♖e3 ♖e7 27.♘e4 b6

La inmediata 27...♗fd8 da a las blancas la opción adicional 28.♘c5!?, con un plan todavía más fuerte: cambio en "e6" y ataque con el alfil por la diagonal "a2-g8". Después de 28...♗c7 29.♘xe6 ♖xe6 30.♙b3 ♖e7 31.♗f1, seguido de 32.♗gf5, las negras tendrían problemas.

28.♗f1

Al mantener el caballo en "e4" una jugada más, Sokolov se reserva la posibilidad del sacrificio ♘f6+.

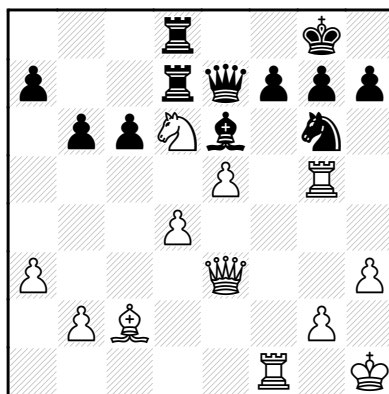
28...♗fd8

Si 28...♙d5, con idea de 29.♘xd6?? ♗xd6, entonces las blancas de nuevo podrían desviarse de su plan original, con 29.♘g3!, dirigiéndose a "f5".

29.♘d6

Misión cumplida. En "d6" el caballo no sólo controla diversas casillas clave (como "f7" y "f5"), sino que también interfiere con la idea

principal del oponente, el ataque al peón de "d4". Si las presentes circunstancias se mantienen, las blancas podrían volver a pensar en el ataque.



29...♗xd6

Este sacrificio probablemente sea la mejor opción de las negras. Si 29...f6? 30.♗h5 fxe5 31.dxe5, con idea de ♗xh7 y/o ♖e4, con fuerte ataque.

Por otra parte, no era mucho mejor la línea 29...c5 30.dxc5 bxc5 31.♖g3!, renovando la idea h4-h5. En este momento, tanto 31...h6 como 31...f6 permitirían un fuerte sacrificio en "g6", y si 31...♖f8, 32.h4 ♘xe5 33.♘e4! sería igualmente decisivo.

30.exd6 ♗xd6 31.♗g3

Gracias a su ligera ventaja material y a sus activas piezas, las blancas disfrutaban de una estable superioridad.

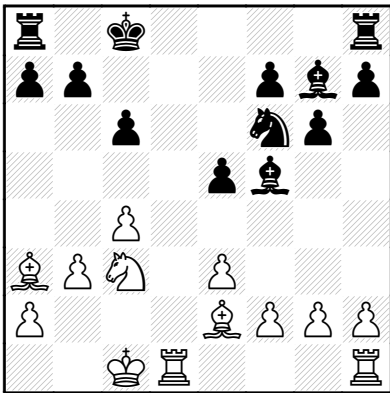
El siguiente plan podría ser el siguiente: b4, ♙e4 y ♖c1, para atacar al peón débil de "c6". En todo este ejemplo hemos podido ver la flexibilidad con que las blancas llevaron a cabo sus planes.

Otro importante concepto de la estrategia ajedrecística es el relativo a las "posiciones típicas". Me refiero a aquellas posiciones con una estructura de peones y configuración de piezas similar, aunque los esquemas concretos (situación de algunos peones y piezas) difieran entre uno y otro caso. En el fragmento anterior Short – Ljubojevic, por ejemplo, hemos podi-

do ver una típica posición de la Siciliana. El estudio de partidas que conducen a posiciones típicas es esencial, a fin de aprender debidamente sistemas de apertura, ya que nos ayuda a dominar los correspondientes planes del medio juego y adquirir así cierta familiaridad con la apertura. 'Técnica' es un término que se emplea con frecuencia al referirse a la explotación de una ventaja, sin permitir posibilidades de contrajuego al oponente. Por otro lado, una buena técnica a menudo se relaciona también con la atención a pequeños detalles posicionales.

Ahora hemos llegado a dos importantes conceptos: 'iniciativa' y 'dinámica'. Por iniciativa me refiero a cierto tipo de influencia apreciable sobre la lucha, sin que eso signifique necesariamente una ventaja en sí misma. El bando que posee la iniciativa tiene mayor libertad en cuanto a la elección de acciones, mientras que el bando opuesto se ve reducido a tareas defensivas. Más tarde, la iniciativa puede llegar a convertirse en una ventaja tangible, o bien desaparecer. Veamos un ejemplo.

Ejemplo 8
Seirawan – Sosonko
Bad Kissingen 1981



Las blancas están ligeramente mejor, debido a que el rey de las negras está mal situado y obstruye a su torre del flanco de dama. Las blancas deberían, por tanto, empre-

der cierta actividad, antes de que su rival logre consolidar la posición.

13.h3!

Seirawan prepara g4-g5, a fin de ganar espacio y conquistar la casilla "e4" para el caballo. Un juego estereotipado, a base de 13.♞d2?! sería menos prometedor, después de 13...♙f8 14.♙xf8 ♞xf8 15.♞hd1 ♔c7 16.♞d6 ♙e6, seguido de ...♞ad8, y las negras no tendrían mayores problemas.

13...h5

Ahora, después de 13...♙f8 14.♙xf8 ♞xf8 15.g4 ♙e6 16.g5 ♔d7 17.♙g4!, las blancas lograrían alguna ventaja (Cvetkovic), como también en caso de 13...h6 14.g4 ♙e6 15.♙d6! ♔e8 16.♙e7, seguido de ♔e4.

Con el avance 13...h5 las negras podrían impedir el avance g4, y la jugada sería eficaz contra la lenta 14.♞hg1?! h4. Sin embargo, las blancas disponen de una jugada mucho más fuerte, lo que les permite apoderarse de la iniciativa.

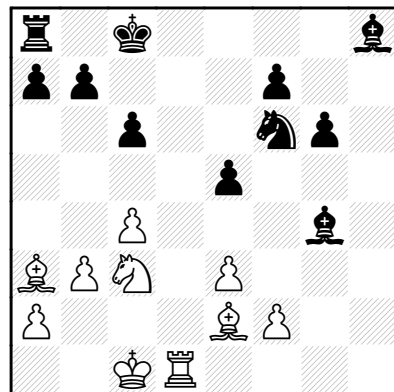
14.g4 hxg4 15.hxg4

Este sacrificio de peón se basa, sobre todo, en el hecho de que la apertura de la columna "h" es favorable a las blancas.

15...♙xg4

Después de 15...♔xg4 16.♞xh8+ ♙xh8 17.♞h1 ♙f6 18.♞h7!, el flanco de rey negro cae bajo una fuerte presión.

16.♞xh8+ ♙xh8



17.♙e7!

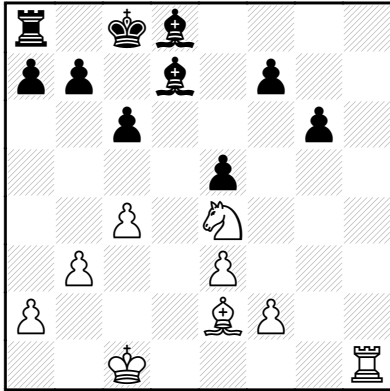
En general, el bando que posee la iniciativa

debe jugar activamente, creando nuevas amenazas siempre que le resulte posible. Aquí, las negras se enfrentan a la doble amenaza 18.♖d8+ y 18.♗xf6.

17...♗d7 18.♖h1 ♗g7 19.♗xf6

Para mantener la presión, las blancas deben activar su caballo. La pareja de alfiles no es tan importante.

19...♗xf6 20.♘e4 ♗d8



21.♖h7!

Dominando la séptima fila y creando nuevas amenazas. La materialista 21.♘d6+ ♗c7 22.♘xf7 es menos prometedora, debido a 22...♗f6 23.♖h7 ♖g8!, seguido de ...♖g7, y la iniciativa comienza a difuminarse.

21...♗e8

O bien 21...♗e6 22.♘c5! ♗f5 23.e4! b6 24.exf5 bxc5 25.fxg6 fxg6 26.♗f3, con una cómoda ventaja, a pesar del peón menos.

22.♗g4+ ♗c7

22...f5?? fallaba, obviamente, por 23.♘d6+ y mate.

23.♗e6! ♗e7 24.♗xf7 ♗xf7 25.♖xf7 ♗d7 26.♖g7

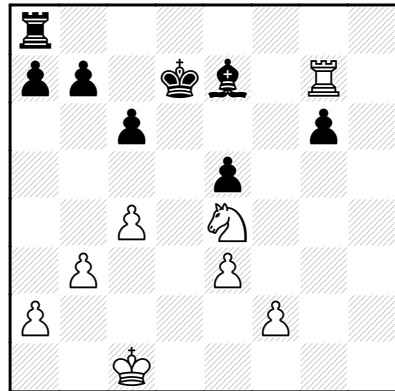
Ver el diagrama siguiente

Finalmente, las blancas han logrado convertir su iniciativa en algo más tangible: un final superior. El caballo es mucho mejor que el alfil, la torre está bien situada en la casilla "g7", y las negras tienen peones débiles en "g6" y "e5".

26...♗e6 27.♗d1!

Las blancas no capturan el peón, y prefieren consolidar la posición de su rey antes de iniciar acciones.

Después de de las jugadas 27.♖xg6+?! ♗f5 28.♖g7 ♗xe4 (no 28...♗a3+?, por 29.♗d2 ♗xe4 30.♖f7!, buscando el mate) 29.♖xe7 ♖f8!, las negras logran algún contrajuego por el peón.



Seirawan prefiere un camino más técnico, acercando simplemente el rey.

27...♖f8 28.♗e2 ♖f7 29.♖g8

Dirigiéndose a "b8" para provocar nuevas debilidades. Las blancas se impusieron más adelante.

'Dinámica' es otro término frecuentemente empleado en la literatura ajedrecística, que puede ser interpretado de diferente forma. Lo considero una fuerza que cambia las características a largo plazo de la posición. Esta fuerza está directamente relacionada con el juego de peones y los cambios, ya que son las únicas acciones irreversibles en la partida y puesto que tras cada jugada de peón o captura, la posición nunca podrá volver a ser la misma (de ahí la regla de las 50 jugadas). En términos concretos, las jugadas de peón (algunas más que otras) propician la aparición de nuevos elementos, como columnas abiertas, peones pasados y casillas débiles. En otras palabras, el juego dinámico es el que crea algo "nuevo" en la posición.

Veamos un ejemplo.