

Chess Academy 7.0 Office

El estandar en tutoriales con potentes funciones de Base de datos y Programa de juego completo

Por Juan Francisco Defez Gómez



En esta ocasión os presentamos un análisis más pausado sobre la última versión de Chess Academy. La 7.0 Office, que se presenta en tres niveles de producto: El paquete Principal, el Paquete Profesional y el Paquete Exclusive.

La preguntas típica que inmediatamente le viene a la mente al aficionado o jugador experto es:

¿Qué aporta este programa que no tenga con ChessBase o Chess Assistant?

La respuesta es contundente, Chess Academy no es un programa de base de datos más, es un programa integrado de base de datos, de juego, y su principal atractivo son los módulos tutoriales que pueden llegar hasta veinticinco mil ejemplos comentados sobre estrategia, táctica, estudios y finales que constituyen un excelente material para mejorar el nivel de juego de cualquier aficionado, desde el más débil hasta el más fuerte, que por supuesto no están contemplados en ningún programa de la competencia.

¿Y si tengo la versión 6.0 que obtengo con la nueva versión?

Las mejoras de la versión 7.0 Office sin ser espectaculares son notables y justifican el precio de actualización de 49.99 Euros Esquemáticamente nos encontraremos con que la nueva versión:

- 1. No dispone de disco llave, por lo que le permite todas las instalaciones que se deseen en cualquier sistema operativo,** (con la anterior versión debía de optarse por sistemas windows XP y redes NT, o por los clásicos Windows 98 o Millenium2000), **siempre que pertenezcan al mismo titular de la licencia.**
2. Una base con más de 2.090.000 partidas, sin duplicadas, lo que representa más de 300.000 adicionales respecto a la versión anterior. En Chess Academy usted no necesita adquirir una base de datos de calidad por separado, como ocurre con ChessBase, sino que ya viene incluida en el propio paquete.

Adicionalmente Inforchess, le ofrece de forma exclusiva el siguiente material:

- a) Una base de Actualización 2003-2004 con más de 150.000 partidas, sin duplicadas, y de alto nivel.

Base de datos: Update 2003_04; 150855 partidas								
Número	Blancas	Negras	Torneo	ECO	Año	Jugadas	Res	Info
16	Aabling-Thomsen Jakob	Michelakis George	Copenhagen	B33	2003	26	0:1	
17	Aabling-Thomsen Jakob	Zacheriassen John	Copenhagen	B01	2003	40	1:0	
18	Aabling-Thomsen Jakob	Larsen Allan	Copenhagen	B45	2003	17	0:1	
19	Aabling-Thomsen Jakob	Sander Rolf	Copenhagen	C42	2003	51	1/2	
20	Aabling-Thomsen Jakob	Larsen Steen Skovlund	Copenhagen	B06	2003	16	1/2	
21	Aagaard J.	Nielsen P.H.	Malmoe/Copenhagen SWE	B80	2004	69	1/2	
22	Aagaard J.	Carlsen M.	Malmoe/Copenhagen SWE	B33	2004	39	1/2	
23	Aagaard J.	Hector J.	Malmoe/Copenhagen SWE	D14	2004	26	0:1	
24	Aagaard J.	Hillarp Persson T.	Malmoe/Copenhagen SWE	B06	2004	36	1/2	
25	Aagaard Jakob	Schneider Lars Alf	Copenhagen	B06	2003	43	1:0	

b) Una base exclusiva de partidas comentadas de todos los tiempos:

Base de datos: Partidas comentadas; 1038 partidas								
Número	Blancas	Negras	Torneo	ECO	Año	Jugadas	Res	Info
66	Marshall Frank	Burn A.	Paris L. Marshall pag 101	D55	1900	17	1:0	
67	Marshall Frank	Burn A.	Paris FLG	D55	1900	17	1:0	
68	Pillsbury H.	Marco	Paris FLG	D55	1900	25	1:0	
69	Marshall Frank	Maroczy	Viena L. Marshall p. 137	C37	1903	16	1:0	
70	Marshall Frank	Swiderski	Viena L. Marshall p. 139	C34	1903	32	1:0	
71	Pillsbury H.	Marshall Frank	Viena L. Marshall p. 142	C33	1903	39	0:1	
72	Teichmann Richard	Chigorin Mikhail	Cambridge Springs FLG	D07	1904	26	0:1	

Muchos de los ejemplos tienen abundante texto y anotaciones como en el siguiente ejemplo:

Tablero de edición de partida : Rubinstein Akibba-Duras O., 1908, Viena. TMIGEP.Game, 1:0, D04

Rubinstein Akibba
Duras O.
Viena. TMIGEP.Game, 1908
D04 1:0 Jugadas: 39

algunas personas simplemente no escuchan.]
9.b4 ♖c6 10.♗b2 ♖b5
[Un nervioso intento de forzar al caballo a retirarse, pero Rubinstein tiene otros planes para la pieza. Su siguiente jugada inicia una combinación espectacular.]
11.♗ce5! ♗:e5 12.♗:e5! ♗:d1 13.♗:b5+ ♗d7
A> 13...♗d8 14.♖:d1+ ♗c8 15.♗a6+ ♗b8 16.♗c6+ ♗:c6 17.♗e5+ ♗d6 18.♖c1
[Y mate a la siguiente.]
14.♗:d7+ ♗:d7
[Prácticamente forzada.]
A> 14...♗d8 15.♖:d1
[Deja al negro inerte ante tantas amenazas.]
15.♗:d7 ♗h5 16.♗e5 ♖c8 17.g4 ♗g6 18.♗:g6

Un nervioso intento de forzar al caballo a retirarse, pero Rubinstein tiene otros planes para la pieza. Su siguiente jugada inicia una combinación espectacular.

3. Dos libros de aperturas denominados champion y gambit que incluyen todas las novedades producidas en los últimos años, que nos permiten el estudio de aperturas con análisis y estadísticas a través del motor de juego Chess Academy. ¡Nada más y nada menos que alrededor de 11 millones y 2,75 millones de posiciones respectivamente para cada libro!. Los libros son totalmente configurables, y están basados en los resultados del árbol de aperturas, y pueden ser indicadas las preferencias del jugador para forzar al programa a qué juegue determinadas líneas. Yo mismo he podido testar la calidad del libro de aperturas en mis aperturas favoritas y en la modalidad de jugar la mejor el programa me plantea casi siempre las mejores jugadas según la teoría actual, sin haber personalizado ninguna de las posibilidades que vienen por defecto. Con un solo clic podemos llevar al tablero la jugada de libro.

(Un producto similar que sólo incluye esta característica son los llamados Powerbooks de ChessBase que tienen un precio de 49.95 Euros.)



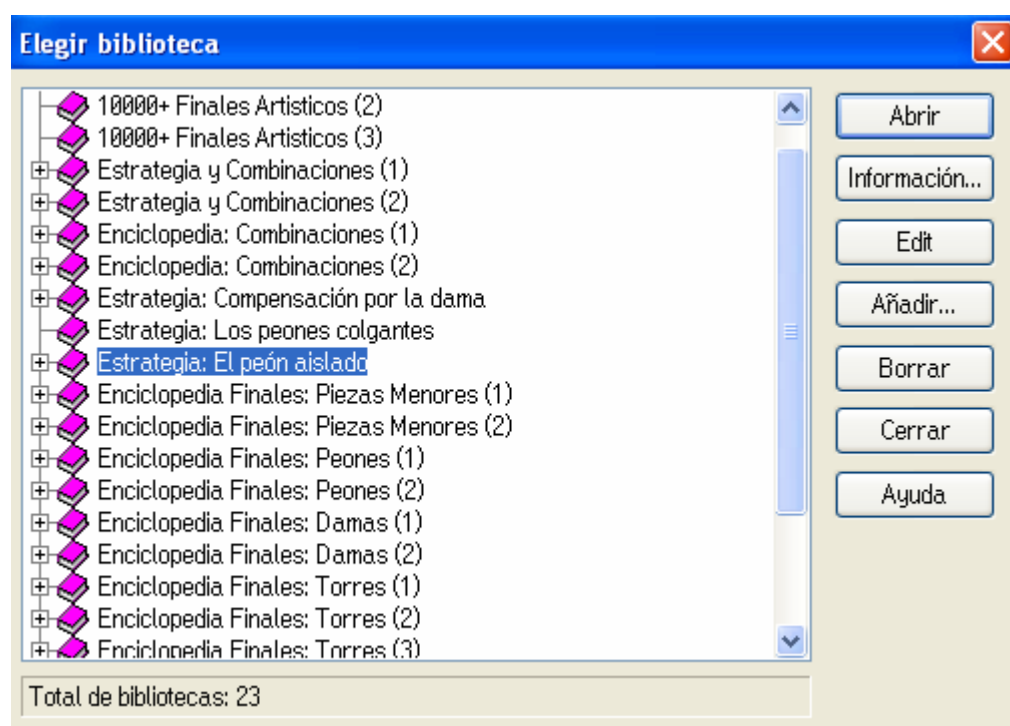
4. **También incluye la novedad de la posibilidad de editar y crear libros de medio juego en base a partidas comentadas en formato ChessBase dos (cbf)** de tal forma que los símbolos de jugada fuerte, jugada débil, ventaja ganadora, etc, son almacenados junto con las posiciones y tenidas en cuenta por el programa en sus valoraciones del medio juego resultante, lo que permite mejorar el conocimiento ajedrecístico del motor de juego.
5. Más de 150 configuraciones distintas de motores Winboard, o más de 30 configuraciones motores UCI, entre ellas, la del fortísimo Shredder, campeón mundial de rápidas. Compatible también con los

módulos Millenium chess System, dónde se encontraban los excelentes Zarkov y Wchess. Usted puede acceder gratuitamente a muchos de los motores winboard a través de la página www.playwitharena.com

6. Ahora los módulos tutoriales son personalizables y editables por lo que se pueden realizar nuevos módulos con ejercicios preparados, ideal para monitores y entrenadores.
7. Motor de juego Chess Academy para el análisis de las posiciones tutoriales y de bases de datos, con un ELO estimado de (2670) puntos, ahora mucho más humanizado.
8. Incremento de la velocidad en el manejo de las bases de datos y posiciones, que le permiten nuevamente ser el programa más rápido del mercado en las búsquedas. En apenas unos segundos tendrá en su ordenador las búsquedas más complejas.
9. Creación de copias de seguridad para archivo e intercambio de información entre usuarios de bases o partidas, así como su posible restauración.

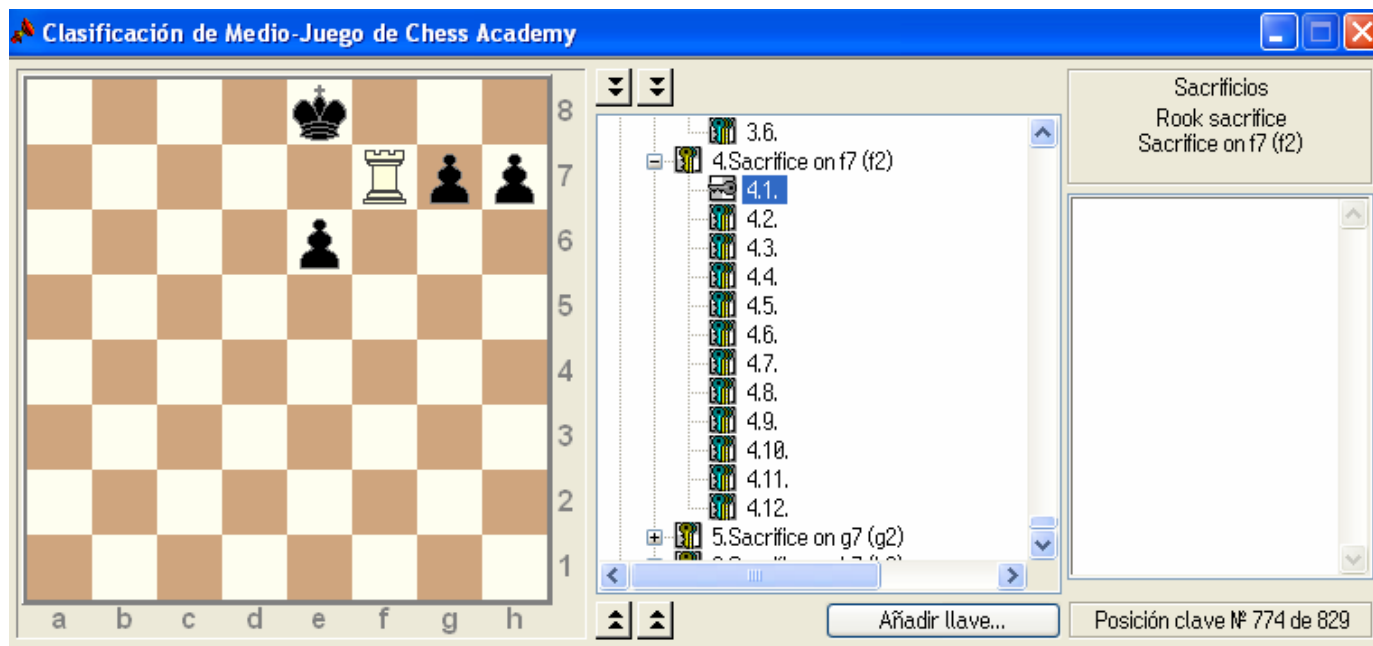
El mejor ejemplo de la excelente política de actualizaciones que sigue Chess Academy en España, lo tenemos para terminar en el precio, un aspecto muy importante en el futuro, que no resiste comparación con las actualizaciones de otros programas.

En la actualidad su excelente material teórico incorporado [hace que se utilice como producto complementario de ChessBase o Chess Assistant](#), y además tiene la virtud que una vez profundizas en sus aspectos básicos de base de datos te permite realizar toda una serie de funciones de búsquedas en su potente base de datos con mayor rapidez y sencillez. Por ello constituye una de las elecciones preferidas por los jugadores con sólidos conocimientos que ya abandonaron la fase inicial de aprendizaje del ajedrez, porque aunque su interface no sea tan espectacular como el de ChessBase, el programa es más estable, y lo más importante dispone de mayor nivel de material ajedrecístico y unos módulos tutoriales de calidad inigualable en el mercado actual en castellano.



Dispone de un programa tutorial y de base de datos, de 32 bits, **con búsquedas por cualquier criterio rapidísimas**. Contiene una base de partidas de ajedrez de más de 2.090.000 partidas, con funciones características típicas como eliminación de duplicadas, anotaciones gráficas (flechas y casillas coloreadas), anotaciones multimedia (archivos de sonido y de vídeo), e incluso la posibilidad de estandarización de nombres distintos para el mismo jugador, con el fin de eliminar duplicadas no detectadas por culpa de los nombres. Se

incluyen más de 21.000 llaves de aperturas, clasificadas por códigos ECO y también por posiciones clave, más de 900 llaves de estructuras típicas de peones, más de 825 llaves de sacrificios típicos ya pre-configuradas



Ahora si usted quiere ver las partidas que se han producido con el Sacrificio de una torre en f7, lo que tiene que

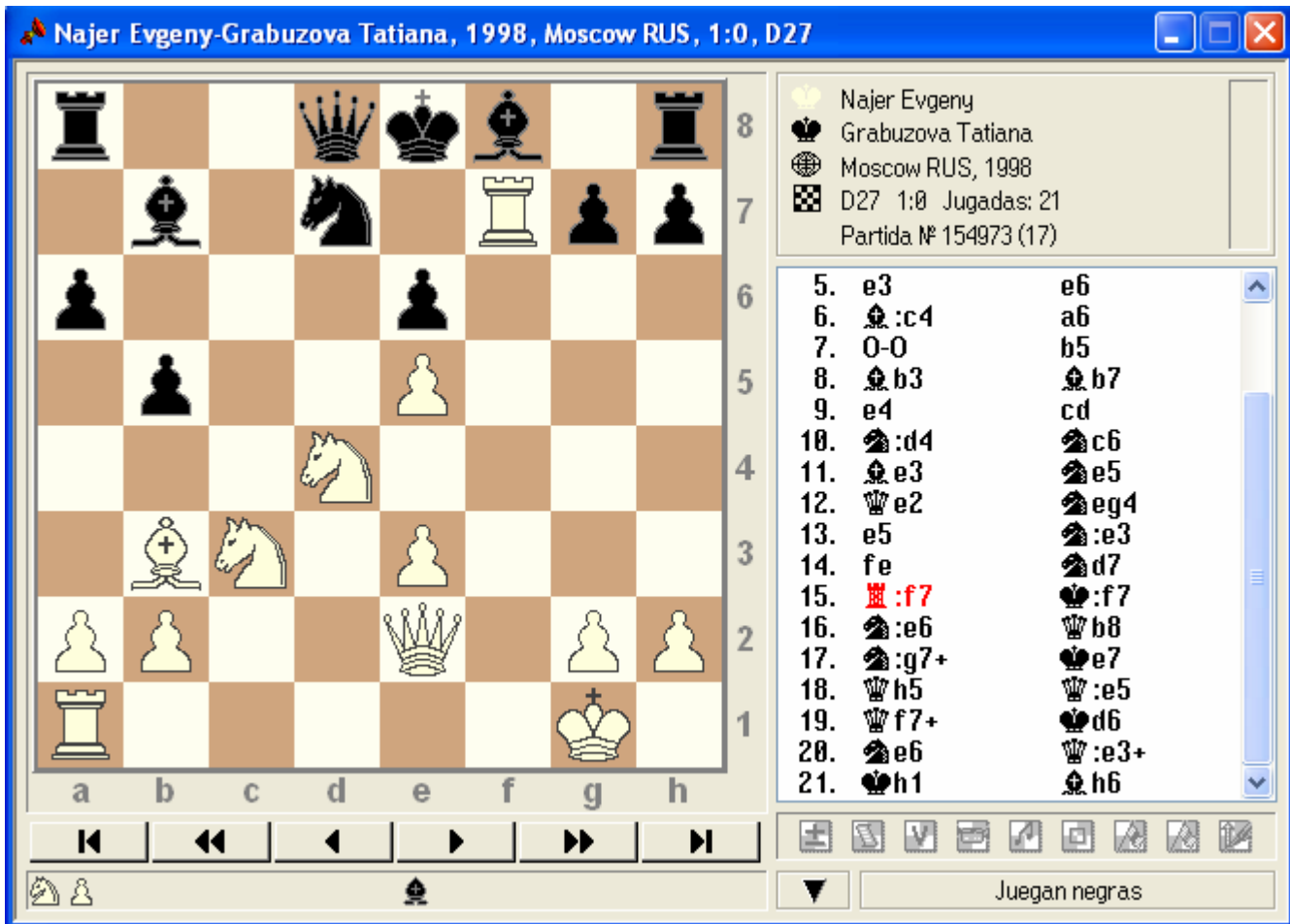


hacer es pulsar sobre el icono

Que le trasfiere a la Mascara de búsqueda por posición ya definida, y ahora, solo tiene que buscar, para obtener el siguiente resultado:

Dataset : SET_0002.TAS; 290 partidas (Profi_2004)							
Número	Blancas	Negras	Torneo	ECO	Año	Jugadas	Res
1	Todorovic Goran M.	Szeberenyi Adam	Budapest HUN FSGM March	B90	2003	27	1/2
2	Zilka Stepan	Ferkingstad Sjur	Marianske Lazne CZE it	C14	2003	39	1:0
3	Kountz Jochen	Enders Peter	Bad Zwesten GER op	B89	1999	23	0:1
4	Lorscheid Gerhard	Burgnies Stephanes	Cappelle la Grande FRA op	D35	1999	21	1:0
5	Paasikangas_Tella Johanna	Martynov Pavel	Imatra FIN we ImSh	A45	1999	72	1/2
6	Villa Brayaham	Caldera Anuar	Baranquilla ATL ch	B88	1999	77	1:0
7	Apicella Manuel	Vaisser Anatoly	Besancon FRA	C11	1999	70	0:1
8	Lange Klaus	De Lange Hans	Willingen GER	A04	1999	24	1:0
9	Marjanovic Slavoljub	Kocmur B.	Situnjan	D91	1998	41	0:1
10	Ahn Martin	Riemens Albert	Antwerpen BEL it	B56	1998	23	1:0
11	Karason Askell Orn	Bokelmann Joachim	Gausdal NOR Eikrem mem	D10	1998	37	1:0
12	Bernat Robert	Papp Zsoltan Csaba	Szeged HUN it IM	B33	1998	27	1:0
13	Figler Ilia	Rohde Michael	Washington USA Atlantic o	A21	1998	36	0:1
14	Karasev Vladimir	Rusanov Mikhail	St Petersburg White Night	D12	1998	36	1/2
15	Skripchenko_Lautier Almir	Tsiganova Monika	Elista RUS ol w	B12	1998	21	1:0
16	Bleul Peter	Weddeling Franz	Fuhr chS	D51	1998	43	1:0
17	Najer Evgeny	Grabuzova Tatiana	Moscow RUS	D27	1998	21	1:0
18	Romanov Evgeny	Thiruchelvam Thirumurugan	Marina d'Or	B12	1998	49	1:0
19	Velimirovic Dragoljub	Pavlovic Milos	Panama GRE	B40	1998	22	1:0
20	Lothal Guenter	Petzold	OLI	A00	1998	20	1/2
21	Vavra Pavel	Freisler Pavel	CZE chT	B02	1997	41	1:0
22	Munoz John	Manescu Tiberiu	World Cadets ch	B21	1997	54	1:0
23	Timoshenko Georgy	Suba Mihai	Baile Herculane ROM	B84	1996	62	1:0
24	Mokosch Andreas	Roth Juergen	Bundesliga GER	B12	1996	40	0:1
25	Ravi Thandalam Shanmugam	Bakre Tejas	Calcutta IND op	B22	1996	43	1:0
26	Romero Holmes Alfonso	Matamoros Franco Carlos	Elgoibar ESP	C15	1996	33	1/2

Haciendo clic, sobre la partida que deseamos nos lleva directamente a la posición donde se realiza el sacrificio, por ejemplo partida 17:

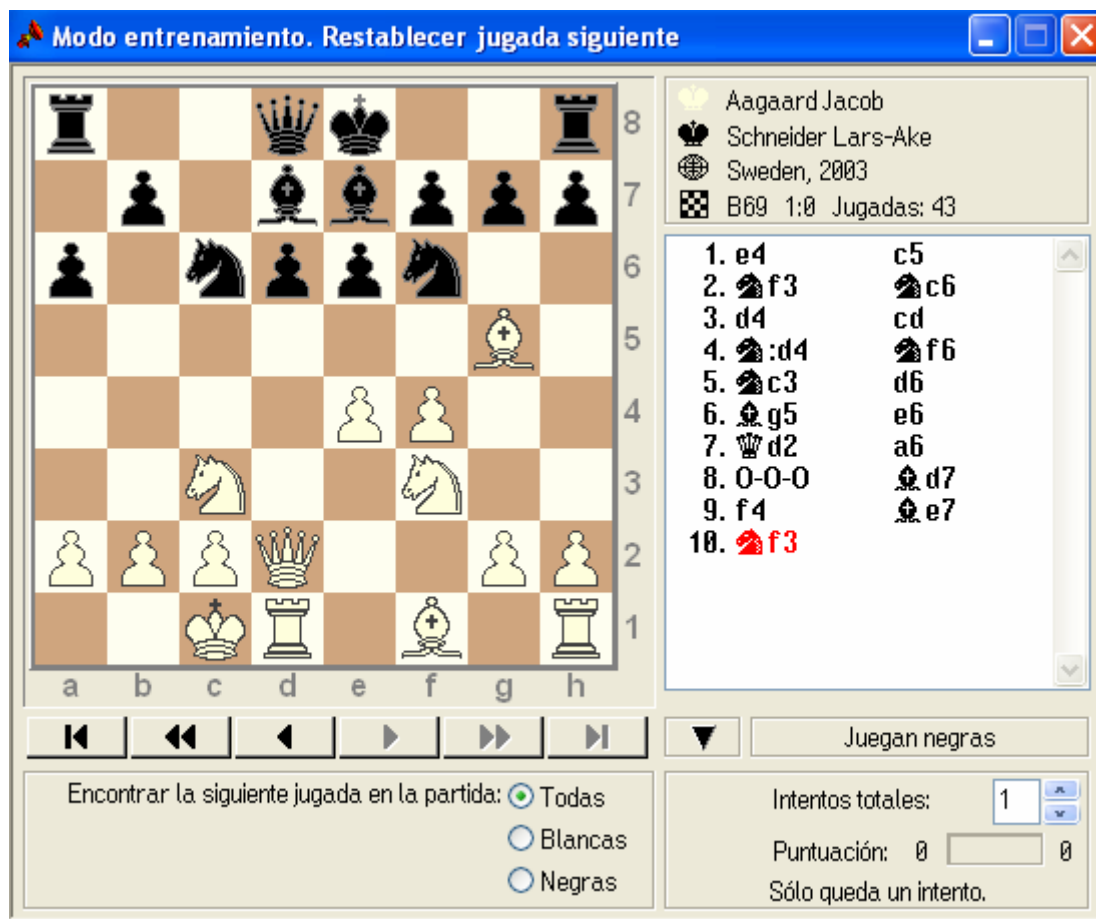


Esto es de gran utilidad, tanto para jugadores, como entrenadores o monitores, porque a diferencia de otros programas, tiene el número de claves por medio juego (sacrificios, y estructuras de peones más amplio del mercado), junto con búsquedas de posiciones clave que nos ayudan de forma particular a mejorar en las posiciones típicas de nuestras aperturas, estudiando las maniobras y jugadas usuales de los grandes jugadores.

Concretamos, que hay más de 700 llaves de motivos típicos de medio juego y más de 170 llaves de finales, directamente realizadas por un equipo de entrenadores, búsquedas por posición exacta, y de búsqueda por posición similar, (no siempre encontramos que la posición que hemos conseguido en el tablero en una determinada partida coincide exactamente con alguna de nuestra base de datos, a lo mejor por ejemplo la diferencia es que el peón de la columna a, está en a3 en vez de a2, así el programa puede detectar posiciones similares que podrían generar un plan de juego muy similar al que se debió de producir en nuestra posición de estudio, lo que nos será de enorme utilidad). etc.

Existen dos modos de entrenamiento especial: a) "Adivinar jugada": y "Adivinar posición":



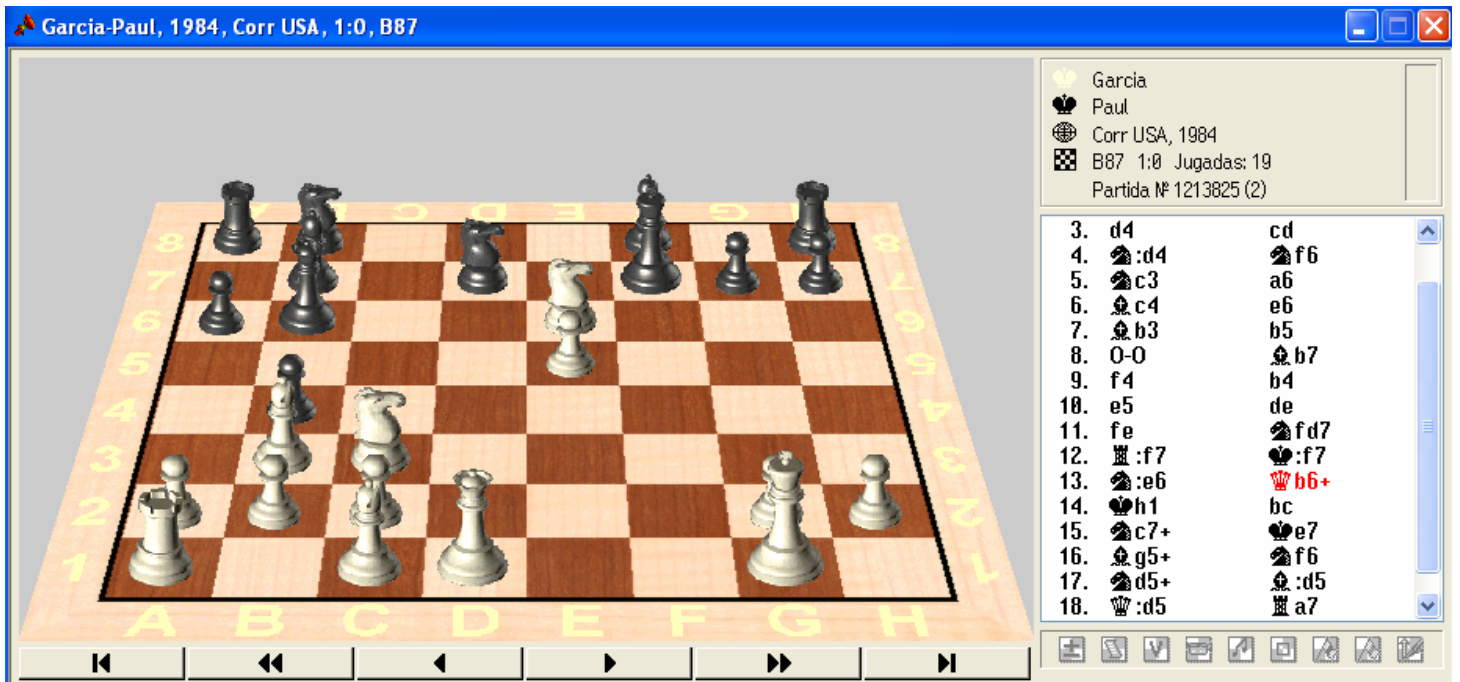


En este ejemplo, a partir de la jugada 10, le hemos indicado al programa que deseamos intentar averiguar cuales han sido las jugadas realizadas por los contrincantes, para todas, las jugadas, aunque puede ser solo para blancas o negras, se pueden elegir el número de intentos, y se pueden definir los puntos que se otorgan., Muy similar a los test de revistas de ajedrez, ¡ Usted juega!

y b) “Adivinar posición”: que puede utilizarse cuando quiere practicar técnicas de ajedrez a la ciega, memorización e imaginación. No aparecerá ninguna pieza sobre el tablero. Vd. deberán adivinar (recordar) la posición que había en el tablero antes de entrar en este modo de entrenamiento. También puede definir el número de intentos que puede llevar a cabo cambiando el campo **Intentos totales**.

Dentro de sus posibilidades para todos los públicos se incluyen

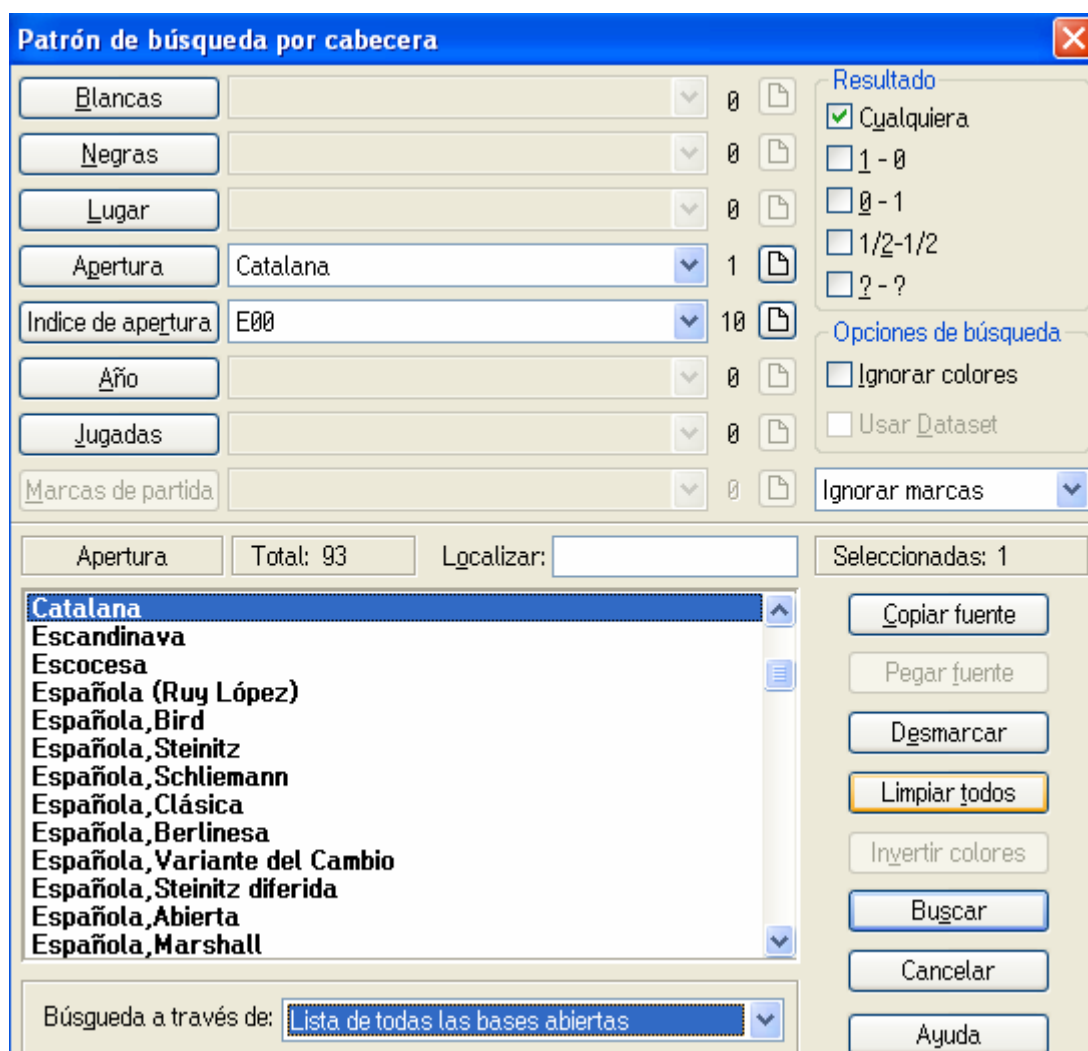
Se incluyen también tableros y piezas tanto en dos como en *tres dimensiones*, y *23 tipos distintos de piezas y tableros*. Soporta formato PGN y CBF, con comentarios de texto y variantes.



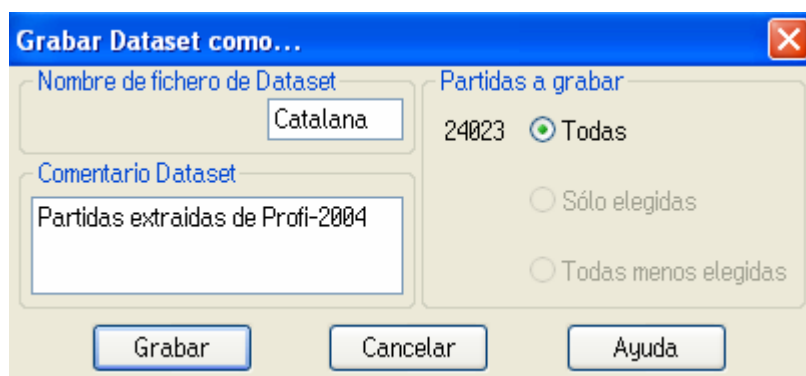
EJEMPLO- DEMOSTRACION DEL ARBOL Y LIBRO DE APERTURAS DE CHESS ACADEMY 7.0

Por supuesto, Chess Academy 7.0 dispone del árbol de aperturas, como otros programas de bases de datos y además la posibilidad de construcción automática de libros de aperturas a partir de bases de partidas para entrenamiento.

Por ejemplo suponga que de la base de datos Prof. desea obtener todas las partidas de la Apertura Catalana: Así en el apartado de búsqueda: defensa Caro-kan así en el apartado búsqueda:, simplemente puede escribir Catalana en la casilla localizar, y rápidamente le aparece en el cuadro inferior: Catalana, ahora lo marca, y si no limita más el código ECO, el proceso de búsqueda le va a encontrar todas las posibles Catalananas. Por supuesto también podría haber concretado más por código ECO, pero en nuestro caso, lo que queremos es construir fácilmente un libro de aperturas de la Catalana. Observe que el programa le indicamos que busque en TODAS LAS BASES ABIERTAS, **porque puede tener acceso simultaneo a varias Bases:**



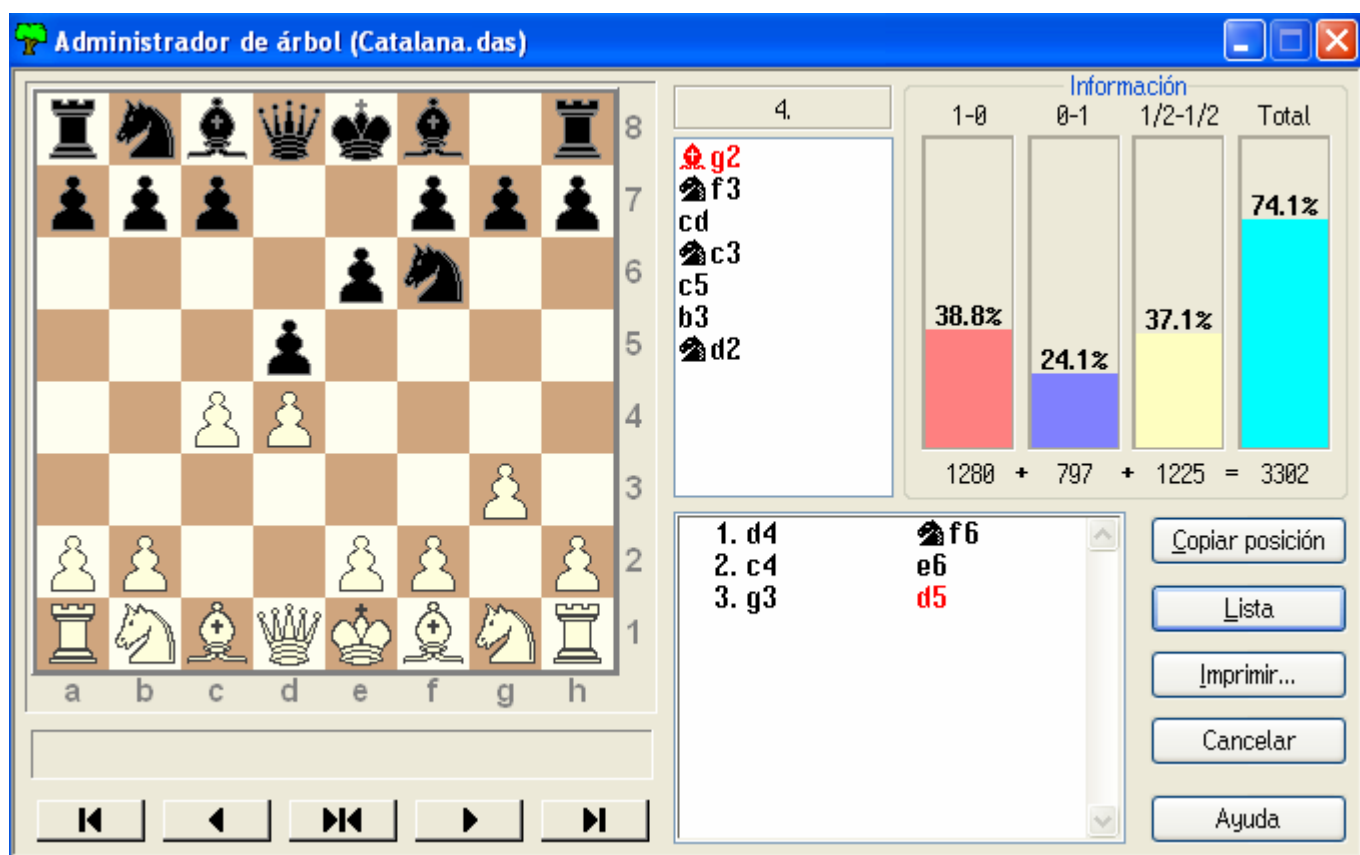
Una vez pulsamos el botón Buscar obtenemos en menos de ¡1 segundo! Nos facilita diversos Dataset para cada una de las bases que tengamos abiertas, en nuestro caso hemos obtenido un Dataset de 24.023 partidas, de nuestra base Prof.-2004 (resultante de la fusión de la base comercial y nuestra actualización)., . Este dataset puede ser fácilmente renombrado por el nombre que deseamos que es Catalana, **simplemente pulsando sobre el Icono que es un DISQUETE, en la barra de Herramientas,**



Finalmente, también podemos crear ahora el libro de Aperturas, yendo al apartado de Dataset y ejecutando la opción Crear libro de Aperturas:



Este libro nos permitirá entrenarnos en la Apertura Catalana contra el programa de juego Chess Academy, pero también podemos analizarlo desde un punto de vista estadístico. La diferencia entre crear un árbol y crear el libro de aperturas, es que mientras el árbol es de carácter temporal, el libro de aperturas que lo almacenaremos por defecto en el directorio books, es definitivo.



Como comentarios de interés de esta función hay que indicar que la primera jugada siempre es la jugada más utilizada, en este caso Ac4 con un total de 1739 partidas, sin embargo puede haber otras líneas que pueden obtener un mejor resultado, eso se ve con un simple clic en las demás jugadas, en este caso Cg5 tiene un rendimiento de victorias más amplio. Finalmente si queremos estudiar las partidas simplemente pulsamos lista y obtendremos la lista de todas las partidas con dicha variante para su estudio. Si pulsa Lista, el programa le permite acceder de forma rapidísima a la lista de partidas que se han dado con esa posición. Si pulsa imprimir, el programa le imprimirá todas las partidas con esa posición. El dataset que es un subconjunto de la base se guarda con la misma no haciendo necesario repetir dicha búsqueda nunca más. La creación del mismo nos permite también obtener interesantes estadísticas como se describen en la siguiente pantalla, a través del Administrador de Estadísticas:



Aquí usted puede apreciar que el máximo exponente con blancas de la Apertura Catalana es el G.M. Gennady Sosonko, que la ha utilizado en 125 ocasiones, con un resultado de 42 victorias, 7 derrotas y 76 tablas, por lo que es el jugador que mayor éxito ha obtenido con la Apertura Catalana. Ahora usted podría pulsar Lista y proceder al estudio o impresión de todas las partidas del jugador holandés. La indicación Velocidad, quiere decir que el primer orden de clasificación lo es

EL PROGRAMA DE JUEGO CHESS ACADEMY 7.0

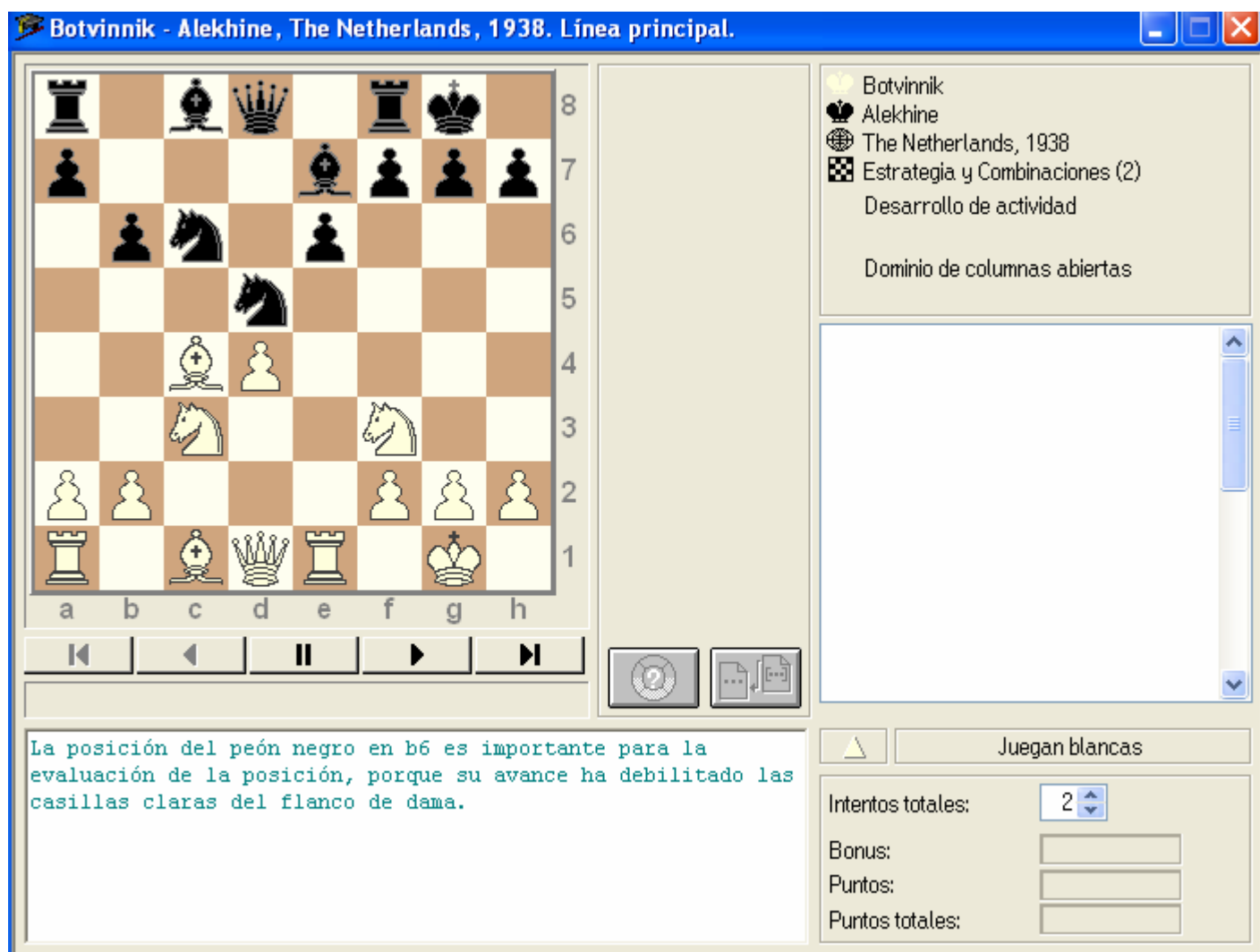
Chess Academy incluye un programa de juego completo, con un ELO estimado en test BS-2830 de 2670 sobre un Pentium IV a 3,06 Ghz.. con casi todas las utilidades típicas de los mismos, como diversos niveles de juego, y análisis de posiciones, partidas completas y variedad de estilo de juego del motor, con 23 juegos de piezas tridimensionales. Su motor de juego Chess Academy se puede usar también para el análisis de las posiciones tutoriales y de bases de datos.

La versión básica del programa viene con 351 ejemplos todos ellos con anotaciones en formato variante y textos en castellano que constituyen un resumen de los módulos completos que se incluyen en las versiones profesional o Exclusive divididos en dos módulos de Estrategia y combinaciones, de 175 y 176 ejemplos cada uno. **Es decir, la diferencia entre versiones radica en el material ajedrecístico de módulos de estudio incluido según versiones, pero no en las características del programa de base de datos, tutorial o de juego**

Nombre de biblioteca:	<input type="text" value="Estrategia y Combinaciones (2)"/>
Copyright:	<input type="text" value="© Intelinvest 1994-2001"/>
Comentarista 1	<input type="text" value="GM W.Ivanchuk"/>
Comentarista 2	<input type="text" value="GM O.Romanishin"/>
Comentarista 3	<input type="text" value="GM I.Dorfman"/>
Comentarista 4	<input type="text" value="GM A.Mikhalchishin"/>
Comentarista 5	<input type="text" value="IM J.Srokowski et al"/>
Comentarista 6	<input type="text"/>
Idioma:	<input type="text" value="Spanish"/> ▼

En la pantalla que viene a continuación se observa la disposición del interface de Chess Academy 7.0 Office en modo tutorial, con comentarios sobre un ejemplo tutorial sobre el Peón Aislado:

Este es el elemento clave del programa. Ahora fruto del gran esfuerzo de esta compañía disponemos de prácticamente el 99% del material en castellano. Como podéis ver hay detenidos comentarios de texto y variantes en nuestro idioma que nos ayudan a comprender los temas fundamentales de la estrategia, y ahora además al incorporar motores de juego Chess Academy o Winboard le podemos preguntar a los programas, porque fallan otras continuaciones.



El programa pregunta en determinadas posiciones las líneas a seguir, explica porque son erróneas algunas jugadas, y otorga bonus (puntos) y Oscar en función de los resultados del jugador. Además los módulos tutoriales están a su vez clasificados por temas.

Para el análisis del final de partida el programa de juego y el motor están preparados para usar las tablas de finales de Ken Thompson, si el usuario dispone de ellas, por ej. porque tiene el Millenium Package, con ellas el programa jugará a la perfección aquellas posiciones que surjan en el tablero de cinco piezas o menos incluidos los dos reyes, es decir los dos reyes dos piezas y un peón; por ejemplo Torre y Peón contra torre.

En su **versión profesional** disponemos además de la **Enciclopedia de Estrategia**, con 6 títulos como son:

1. El peón aislado, realizado por el GM. A. Mihalchishin, y el M.I. Ya. Srokowsky con la adaptación informática de Witt Braslawski,
2. La pareja de peones colgantes, G.M. Mihalchishin, Witt Braslawski, del que hemos visto una pantalla anteriormente.
3. La pareja de alfiles, de la cual vemos una pantalla a continuación, personalizada con colores del Junior 5:
4. Torre contra piezas menores, M.I. Srokowsky, G.M. Maximenko, Witt Braslawski
5. El sacrificio de calidad, del G.M. Dorfman, Witt Braslawski,
6. Compensación por la Dama del M. I. Srokowsky, Witt Braslawski,

Se tratan de auténticos libros electrónicos, es necesario para su lectura tener instalado Chess Academy 2000, (en el modulo individual) o bien el paquete profesional de las versiones 99,2000 y 7.0 Office, con la resolución de los ejemplos que ilustran cada tema, se puede profundizar en las complejidades estratégicas de las posiciones que se presentan, **están comentados con variantes y con comentarios de texto, en castellano, a excepción del último modulo (Compensación por la Dama) que está en inglés.**

Título: Peón aislado. Pros y contras

GM A.Mikhailchisin.

Este módulo investiga uno de los problemas estratégicos más importantes en el medio juego - como jugar en varias posiciones típicas con el peón aislado de dama. La complejidad en tratar esas posiciones usualmente se centra desde la necesidad de determinar si el peón aislado es una ventaja o un inconveniente. La fuerza de un peón pasado consiste en su dinamicidad y su debilidad en la estaticidad. Estos factores son ilustrados en el módulo por más de doscientas partidas de jugadores de renombre cuidadosamente seleccionadas y comentadas.

Muchos estudios de estos ejemplos provienen de jugadores con una sólida base teórica que exponen su experiencia de este tema con sus propias partidas. Un gran trabajo de referencia para la ayuda de entrenamiento el cual recoge temas como:

El ataque al rey, desarrollo de actividad en el centro, obtener apertura de líneas, transición al final, bloqueo del peón aislado, control de los cuadros bloqueados, avance del peón aislado, cambiar estructura de peones, ideas estratégicas no convencionales,

Hay una satisfactoria combinación de partidas clásicas y ejemplos modernos con cada comienzo del capítulo. Este módulo inducirá al jugador a hacer un estudio más serio de medio juego. Los jugadores expertos y maestros no encontrarán nada fácil muchos de estos ejemplos. Un jugador novicio o de nivel intermedio puede encontrar los ejemplos algo difíciles, pero aprenderán un poco más con cada nuevo intento.

La revista British Chess Magazine No.9 escribió:

"Un prometedor título ... Las posiciones del peón aislado son muy comunes, y pueden provenir desde muchos tipos de aperturas... Un total de 201 posiciones de medio juego de partidas de maestros de ahora y de antaño son discutidas, catalogadas por varios temas... en general la calidad del producto es buena, y los ejemplos interesantes".

Título: Peones colgantes.

GM A. Mikhailchisin

El autor inicia en un instructivo viaje para el jugador de nivel intermedio en muchos conceptos tácticos estratégicos concernientes a la pregunta - ¿como jugar y enfrentarse a los peones colgantes? Los temas que se desarrollan son:

Ataque en el flanco de rey, ataque en el centro, hacer uso del material o de la ventaja posicional, valorar los méritos relativos de piezas y peones, utilizar los cuadros débiles en la posición de su adversario

Todo esto y mucho más (¡incluido el camino correcto para defenderse!) aparece explicado en esta concisa, entretenida y altamente instructiva obra maestra.

Este módulo con más de 160 ejemplos seleccionados cuidadosamente está adaptado para jugadores de nivel intermedio (ELO por debajo de 2000) hasta jugadores expertos (ELO por encima de 2300). Muchos ejemplos serán difíciles incluso para maestros, sin embargo, los jugadores de todos los niveles pueden disfrutar y aprender de estos ejercicios

Adrián Mikhailchishin es un famoso Gran Maestro, organizador de torneos y un popular comentarista de ajedrez. Se pueden encontrar numerosos artículos teóricos en revistas como Schachmaty v SSSR, "64" (de Rusia), Chess Informant (de Yugoslavia), New in Chess (de Holanda), Schach and Schach-Report (de Alemania), Inside Chess (USA), L'Italia Scacchistica (Italia), Jaque y Gambito (España) y muchas otras. A. Mikhailchishin tiene gran experiencia al haber sido entrenador de Anatoly Karpov durante el período de 1980-85, entrenador del equipo nacional soviético (1989-90), y entrenador del GM Alexander Beliavsky durante los últimos 20 años!

Título: Pareja de alfiles

GM E.Bouliá y MI J.Srokovsky.

En este módulo el autor aclara los conceptos fundamentales más importantes que todo jugador debe conocer acerca de jugar con y contra la pareja de alfiles

Parece que los maestros normalmente coloquen sus piezas fácilmente y sin esfuerzo de una forma óptima donde ellos coordinan bien y controlan importantes columnas o diagonales y cuadros estratégicos. Analizando una selección de 200 partidas clásicas y modernas, los autores explican como jugar la típica posición con la pareja de alfiles, provenientes desde diferentes aperturas. Los temas que se desarrollan son:

Ataque al rey, Conseguir diagonales para los alfiles, Llevar una alfil en una importante diagonal, La transformación de la ventaja de la pareja de alfiles en el medio juego o el final, La creación de un puesto avanzado para el caballo, Cambiar una alfil para conseguir contrajuego, Bloqueo, Neutralización del contrajuego, Conseguir espacio, Una transición ventajosa al final, Restricción de piezas menores en el final, Ensanche el espacio, Un fuerte peón pasado, Creando debilidades, Apertura del centro, Como jugar para conseguir la pareja de alfiles, Como realizar sacrificios para conseguir la pareja de alfiles.

La co-autora **E.Borulia** es una famosa Gran Maestro femenino. Ganar el Campeonato femenino alemán en 1995 fue el paso más importante en su carrera de GM. El otro autor **J.Srokovsky** es un Maestro Internacional (desde 1992), entrenador del GM Andrey Maximenko, GM E.Borulia, GM S. Matveeva, GM M.Litinskaya. Fue galardonado con la Medalla de Chigorin por su reconocimiento en la labor de entrenamiento de jugadores de elite.

Torre contra dos piezas menores. GM A.Maximenko y MI J.Srokovsky.

¿Cómo jugar con torre contra dos piezas menores en el medio juego o en el final?. Es muy difícil de aconsejar de un modo rápido, pero en este módulo estas posiciones son analizadas profundamente.

The screenshot shows a chess software window titled "Smyslov - Blackstock, Londres, 1988. Línea principal." The chessboard is in the center, with files labeled h-a and ranks 1-8. A white king is on f7, a white queen on f7, a white rook on b6, a white bishop on e5, a white knight on f6, a black king on e7, a black queen on e7, a black rook on b6, a black knight on f6, a black bishop on e5, and a black pawn on g6. A yellow sad face icon is in the top right. A blue dialog box titled "Seleccionar variante a mostrar" is open, showing "2.gh" and "2.g5". Below it, the move list shows "1. . . . h5!". At the bottom, a text box contains the message: "Los movimientos del rey negro están restringidos, por consiguiente ideas de mate deben ser consideradas, así el blanco amenazó con 2. ♖h5." To the right, there are controls for "Juegan blancas", "Intentos totales: 2", "Bonus:", "Puntos: 0 8% 1", and "Puntos totales: 0 8% 1".

Este módulo contiene más de 150 ejemplos posicionales y tácticos muy instructivos que van desde el siglo XIX hasta la actualidad. Algunas de las partidas están cogidas de matches disputados en los campeonatos del mundo y otros fueron jugados en torneos y otros encuentros.

El módulo está indicado para jugadores de nivel intermedio y jugadores expertos (Elo entre 1800 y 2300). Además, los jugadores expertos y maestros no encontrarán fáciles muchos de los ejemplos. Los jugadores menos experimentados deberán emplear mucho tiempo en estos ejemplos y de este estudio cada vez adquirirá un mayor conocimiento y experiencia.

Título: Sacrificio de calidad. Un punto crítico en la partida de ajedrez GM I.Dorfman./ Witt Braslawski

Este módulo contiene más de 170 ejemplos cuidadosamente seleccionados y profundamente anotados, de una forma sencilla y clara el autor GM Iosif Dorfman descubre los conceptos fundamentales del Sacrificio de Calidad en la apertura, medio juego y final.

Cualquier gran jugador de ajedrez comprende las ideas que le lleva a la necesidad de realizar el sacrificio en algunas posiciones, y estos principios pueden ser aprendidos. Un gran trabajo de referencia para la ayuda de entrenamiento el cual recoge temas como: Destrucción de la cobertura de los peones del Rey, Eliminación del alfil de fianchetto, Eliminación de la defensa, Conquista de espacio, Distracción de la Dama, Destrucción del centro con un consiguiente ataque al Rey , Destrucción del centro con un consiguiente contraataque, Asegurar la posición, Jugando en los cuadros del mismo color, Bloqueo, Ruptura de bloqueo, Peones pasados en medio juego o en finales, Dominación en el medio juego o en finales, Forzar y evitar sacrificios de calidad, Iniciativa, cambios y aperturas de líneas etc. El autor, **Iosif Dorfman**, es una leyenda en los países del Oeste por dos razones: su gran éxito entrenando a Gary Kasparov durante los matches de candidatos contra Karpov y su posterior fenomenal resultado produciendo una generación de jugadores de élite en Francia (por ejemplo, la joven nueva estrella de 14 años de edad GM Etienne Bacrot). Es uno de los mejores teóricos mundiales del medio juego. El autor elige posiciones de muchas fuentes, partidas de Grandes Maestros y Maestros Internacionales, incluyendo como ejemplo también sus propias partidas. Curso excelente de progreso y perfeccionamiento para jugadores de todos los niveles, que deseen perfeccionarse en el juego posicional. .

Título: Compensación por la dama.	MI J.Srokovsky. /Witt Braslawski
--	----------------------------------

Muchos jugadores no comprenden los principios básicos de la táctica y el juego posicional. Sin embargo, una área muy importante (¡e interesante!) es a menudo descuida - como el sacrificio de piezas de forma efectiva, como defenderse en posiciones con desequilibrio heterogéneo.

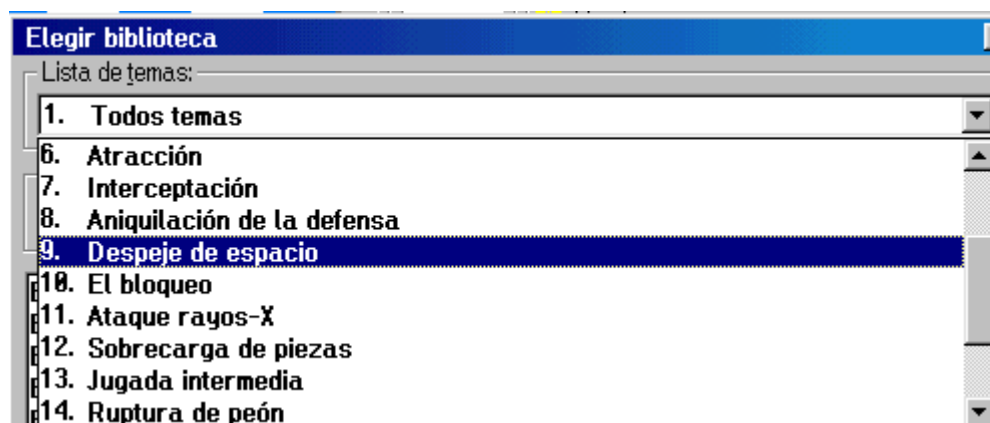
Con más de 200 ejemplos seleccionados cuidadosamente y comentados prolijamente desde partidas del campeonato mundial , top Grandes Maestros y maestros. Esta gran colección contiene veloces ataques y profundas combinaciones y es que a veces hacer puro arte es un deber. Lo más importante es que usted aprenderá eficazmente como sacrificar y atacar en el flanco de rey, como coordinar sus piezas mayores y menores, y como defenderse eficazmente en posiciones críticas. Desarrollará su habilidad progresivamente. Este módulo está indicado para clubes y jugadores de nivel intermedio (ELO 2000-2300). Algunos ejemplos están indicados para jugadores expertos y maestros (ELO por encima de 2300).

Los temas que se tratan son:

Como jugar con dama contra torre y alfil, como jugar contra el rey, como utilizar un fuerte peón pasado, Fortaleza e igualdad dinámica, como jugar con dama contra torre y caballo, como utilizar la ventaja de material, como jugar contra peones pasados, como crear una posición dominante, como jugar con dama contra dos torres en el medio juego y final, como jugar con la dama contra pareja de alfiles y caballo, falta de coordinación - como crearla o usarla, como jugar con dama contra alfil y caballo, como jugar con torre contra dama, como jugar con alfil contra dama, como jugar con dama contra dos torres y alfil, sacrificio de dama en la apertura Un manual completo que cubre varias característica tácticas y estratégicas que se pueden encontrar en el medio juego.

Si está interesado en conocer los aspectos del sacrificio de dama o como coordinar sus piezas menores y mayores en la lucha contra la dama este modulo le despejará muchas de sus dudas.

También incluye la Enciclopedia de Combinaciones, de la editorial Chess Informant, incluyendo además todos los ejercicios de medio juego de los Informators hasta el número 67, clasificados adecuadamente por temas tácticos que pueden ser seleccionados individualmente, Incluye dos modulos con más de 3.400 ejemplos en modo tutorial que cubren todos los temas tácticos posibles en una partida de ajedrez, por ejemplo: Ataque doble, Jaque a la descubierta, La clavada, Desviación, Atracción, Interceptación, Aniquilación de la defensa, Despeje de Espacio, El bloqueo, El Ataque Rayos X, Sobrecarga de peizas, Jugada Intermedia, Ruptura de peón, Peón pasado, demolición de una estructura de peones, persecución, etc.



En la pantalla vemos algunas de sus posibilidades:



El programa nos pide que efectuemos la jugada, nos puede facilitar ayuda pulsando el ζ , pero perderemos puntos de bonificación, y también nos otorga oscar (un atractivo para los más pequeños), por la resolución correcta del ejercicio. Y la enciclopedia **de 10.000 estudios** de Cherón, sobre medio juego y finales. Con anotaciones de símbolos Informator. Incluye más de 10.000 estudios, desde generales jugadores como Capablanca, hasta compositores de enorme prestigio como Kasparian, Grigoriev, etc, fundamentalmente de finales de partida y medio juego, recopilados por el famoso tratadista francés Cherón. Y por si no fuera suficiente, **la versión Exclusive**, dispone además de la **Enciclopedia de Finales de la editorial yugoslava**, con todos los ejemplos de finales de los Informators hasta el número 67. No hay nada más completo en el tratamiento y aprendizaje de finales, en total más de 10.000 ejemplos con comentarios de tipo informators y ejercicios en modalidad entrenamiento si el usuario quiere. Es decir:

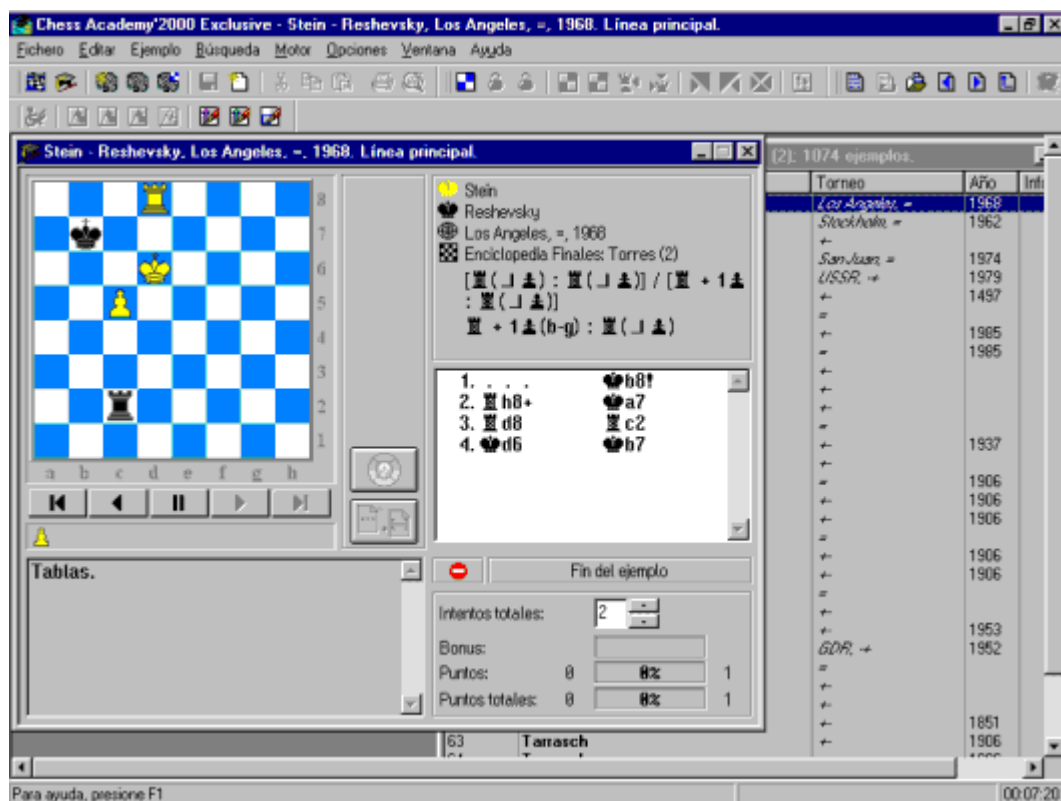
1. Enciclopedia de Finales de Peones
2. Enciclopedia de Finales de Piezas menores
3. Enciclopedia de Finales de Torre
4. Enciclopedia de Finales de Torre contra piezas menores
5. Enciclopedia de Finales de Damas.

Es obvio que no hay nada publicado en castellano que tenga mayor cantidad de material ajedrecístico incluido en un programa informático.

Además **Chess Academy** consciente de que no todos los usuarios tienen las mismas posibilidades económicas ofrece la posibilidad de obtener los módulos tutoriales de Chess Academy con el programa completo de Chess Academy en su versión 4.01, que se diferencia de la actual 7.0 en que no dispone de motor de juego ni búsqueda por posición similar, pero con más de 1.500.000 partidas y toda la funcionalidad de Chess Academy 4.01, y su potente gestor de bases de datos, la totalidad de los módulos tutoriales de finales comentados anteriormente de la Enciclopedia de Informators por un precio de 26,00 Euros.

Y para quien esté interesado en los módulos de estrategia en castellano, también tiene la opción de elegir Chess Academy 2000 con el modulo de su elección (combinaciones, estudios, peón aislado, peones colgantes, etc a un precio excepcional de 39,00 Euros.

En resumen, ahora no hay excusas, disponemos de un material de gran calidad para ampliar nuestros conocimientos ajedrecísticos, y mejorar nuestro juego contra otros humanos, y a un buen precio.



En el ejemplo anterior se ve una de las reglas básicas en la defensa, ante un posible mate en la primera línea el rey se desplaza al lado corto, (Rb8 y no Rd8 (que pierde))

Esperamos haber transmitido a todos los usuarios de programas de ajedrez las posibilidades prácticas de nuevo Chess Academy 7.0 Office Edition. para todos los lectores.

Chess Academy 7.0 Office Deluxe (versiones completas)

STARTER PACKAGE	99,99 EUR
PRO PACKAGE	149,99 EUR
EXCLUSIVE PACKAGE	249,99 EUR

Chess Academy 7.0 Office Deluxe

Actualización desde Chess Academy 6 Office

Chess Academy 7.0 Office Deluxe Paquete Básico	49,99 EUR
Actualización desde Chess Academy 6 Office Básico	
Chess Academy 7.0 Office Deluxe Paquete Profesional	49,99 EUR
Actualización desde Chess Academy 6 Office Profesional	
Chess Academy 7 Office Deluxe EXCLUSIVE PACK	49,99 EUR
Actualización desde Chess Academy 6 Office EXCLUSIVE PACK	

Chess Academy 7.0 Office Deluxe

Actualización desde versiones antiguas:
(Chess Academy 98, Chess Academy 99, Chess Academy 2000 and Chess Academy 5.5 Expert)

Chess Academy 7.0 Office Deluxe Paquete Básico	64,99 EUR
Chess Academy 7.0 Office Deluxe Paquete Profesional as Update from Chess Academy PRO PACK	64,99 EUR
Chess Academy 7 Office Deluxe Pack Exclusivo	64,99 EUR

Es posible no solo actualizar su version antigua a la nueva, sino también migrar a una versión superior. Ideal para aquellos que una vez adquirido un pack quieren pasarse a alguno de los paquetes superiores.

AMPLIACION DESDE PAQUETE BASICO A PROFESIONAL O EXCLUSIVE Y DESDE PROFESIONAL A EXCLUSIVE.

Chess Academy 7.0 Office Deluxe PRO PACK Ampliación desde Paquete Básico 7.0	49,99 EUR
Chess Academy 7.0 Office Deluxe EXCLUSIVE PACK Ampliación desde Chess Academy 7 OfficeDeluxe Básico	149,99 EUR
Chess Academy 7 Office Deluxe EXCLUSIVE PACK Ampliación desde Paquete Profesional Chess Academy 7.0	99,99 EUR

Es importante recordar que es posible también una Actualización más una Ampliación. Con la combinación de las anteriores tarifas. Debe sumar el precio que le cuesta migrar a la versión actual de Chess Academy 7.0 según su versión y sumar el precio que le cuesta ampliar al pack superior que desea.

Juan Francisco Defez Gómez
Valencia, Julio del 2004

Para cualquier consulta relacionada con el tema pueden contactar con el autor, en:



INFORCHESS S.L.

C/ José Andreu Alabarta, 34-21

46014 VALENCIA (ESPAÑA)

Telf. +34 96 3782156

E-mail : Inforchess@wanadoo.es