

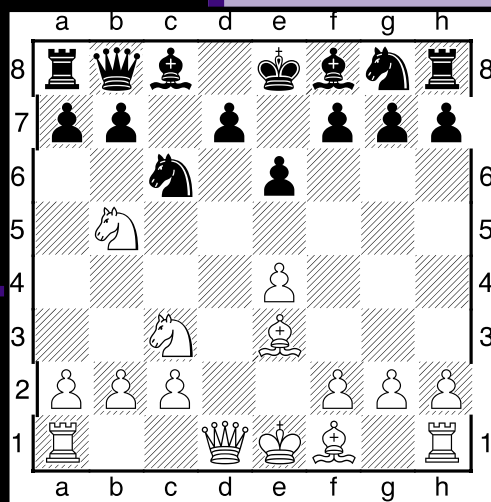
# Siciliana

# Taimanov

5.Cc3 Dc7 6.Cdb5 Db8 7.Ae3

## RESUMEN

## DEMOSTRATIVO



**Luis Rodi Maletich**

CUADERNOS DE APERTURAS

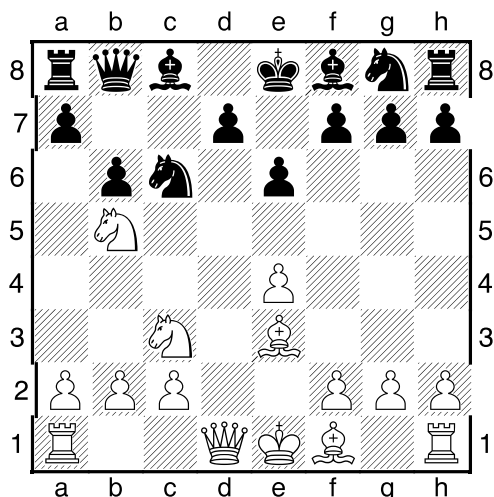
**INFORCHESS**  
INFORMATICA APLICADA AL AJEDREZ



# 1: jugadas poco usuales

## 1. Meszaros,A – Nemeth,Z Budapest UTAS IM-A (8), 1990

1.e4 c5 2.♘f3 e6 3.d4 cxd4 4.♘xd4  
♘c6 5.♘c3 ♖c7 6.♘db5 ♖b8 7.♙e3 b6



Una medida radical contra la idea blanca, mínimamente utilizada en comparación con las más populares 7...a6 y 7...♘f6. Es sólida, pero de acuerdo con Van der Wiel algo lenta. De las restantes opciones negras pueden considerarse sólo 7...♙e7 o 7...d6 con posibilidad de ingresar a las líneas con 7...♘f6 (aunque el blanco puede tomar senderos independientes con 8.♙g4 a6 9.♘d4 h5 10.♙d1±, Hoxha,A – Trajkovic,P, Nikea (2), 2002 en el primer caso); es mala 7...♙b4 8.a3 ♙xc3+ 9.♘xc3±

### 8.a4

Siguiendo los pasos de la antigua línea teórica de 6.♘db5, toda vez que el movimiento b6 no está incluido en ella. También interesante es la posibilidad

8.♙d2 a6 9.♘d4 ♘f6 10.f3 (en su lugar 10.♙d1 ♙e7 11.♙d3 0-0 12.♘xc6 dxc6 13.♘a4 c5 14.0-0 ♙c7 favoreció al negro en Szucs – Kagramanov, Toronto 2004) y ahora: a) 10...♙e7 11.g4 planteando un esquema similar al del Ataque Inglés, en mi opinión favorable al blanco aquí, porque la dama en b8 no debe estar mejor que en d8 (donde, por ejemplo, accede al punto a5 de una) y los b5 se hacen en dos tiempos; b) 10...b5 11.♘xc6 dxc6 12.0-0-0 ♙b7 (Lahno – Litinskaya,M UKR-ch (Women) Kramatorsk) 13.g4± con una versión del Ataque Inglés favorable

### 8...♘f6

En caso de 8...a6 9.♘a3 intentando explotar el punto c4

### 9.g3!?

Otro plan a considerar parte de 9.f4 y si 9...d6 10.g4! (o 10.♙e2). La inmediata 9.g4 puede encontrarse con 9...h5! y preparar el avance del peón g con 9.f3 puede ser respondido con 9...♙b4 (como en Delopoulos – Markidis, Thessaloniki (6), 2001, que siguió 10.♙f2?! 0-0 11.♙d3 a6 12.♘a3 d5±; 10.♙d2! con juego complejo es mejor) o 9...h5. También interesante es 9.♙e2 La del texto plantea un esquema sólido y sano, con el adicional de la mayor fortaleza teórica del fianchetto del ala rey

### 9...♙e7 10.♙g2 ♙b7 11.0-0 0-0

El blanco cuenta con una leve ventaja,

debido al espacio y la mayor flexibilidad de sus piezas, que le permite elegir entre varios planes

**12. ♖e1?!**

Enfocado en e5, pero en lo personal me agrada más 12. ♕e2 para Tfd1±

**12... ♞e5 13. ♙g5**

13.f4!? ♞c4 14.e5 ♞xe3 es bueno para el negro

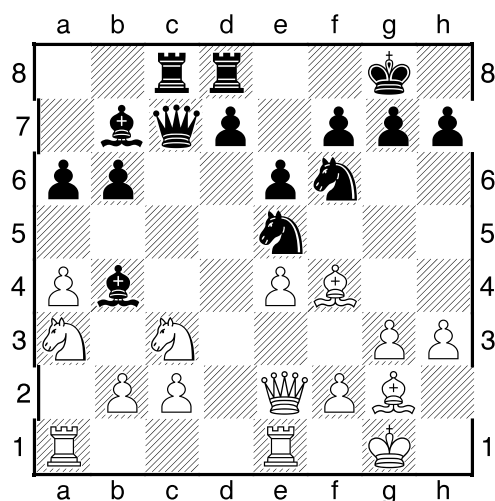
**13... ♜d8 14. ♚e2 a6 15. ♞a3 ♚c7 16.h3**

La impetuosa 16.f4 puede encontrar problemas tácticos en la diagonal g1-a7 luego de 16... ♞eg4; 16. ♜ed1!?

**16... ♜ac8!**

Para asegurar c4 al caballo dama en caso de ser éste expulsado mediante f4, ahora factible

**17. ♙f4 ♙b4!**



Cierta pasividad en el plan blanco permite al negro obtener contrajuego en el ala dama

**18. ♙d2 ♚b8!?**

18... ♞c4 19. ♞cb5! es complejo, por ejemplo 19... axb5 20. ♙xb4 bxa4 21. ♞xc4 ♚xc4 22. ♜xa4 ♚xc2∞; pero 18...d6 deja a las negras con una armónica posición, mientras que el caballo blanco en a3 aparece levemente descolocado. Aquí también lo mejor para el blanco parece ser 19. ♞cb5, donde 19... axb5 20. ♙xb4 bxa4 21. ♞b5 ♚xc2 22. ♞xd6 ♜xd6 23. ♙xd6 ♞d3 con alguna iniciativa negra podría ser una continuación

**19. ♞d5!? exd5**

19... ♞xd5!? 20. exd5 ♙xa3 21. ♜xa3 ♜xc2 22. ♚xe5 ♜xd2 23. ♚e3 ♜c2 24. ♜b3 con aproximado equilibrio

**20. ♙xb4 ♜e8!**

20... ♞xe4 21. ♚e3 ( 21.c4 a5̄) 21... ♚c7 22.c4!∞; 20...dxe4 21. ♙e7 con buena compensación

**21. ♚e3 ♙a8**

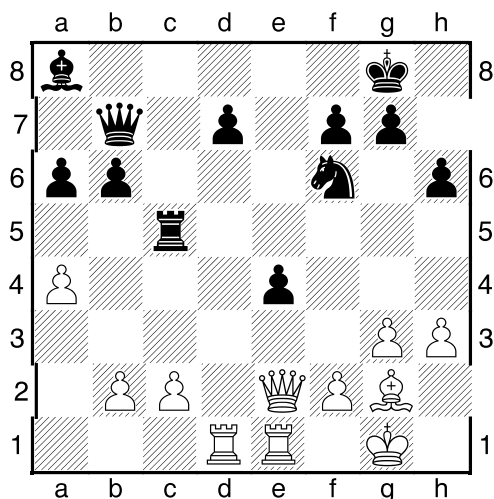
21... ♚c7̄

**22. ♜ad1 dxe4 23. ♙d6! ♚b7 24. ♚b3 h6?**

Pierde una calidad. Mejor era 24... ♚c6!̄ y si 25. ♜e3 ♞f3+

**25. ♙xe5 ♜xe5 26. ♞c4 ♜xc4 27. ♚xc4 ♜c5 28. ♚e2±**

El primer bando está mejor, pero no todo está dicho, pues el negro puede contar con compensación derivada de su fuerte peón en e4



28...♙c8

De otra forma el blanco podría jugar con c4; 28...d5!?

29.c3 ♘d5 30.♙e3

Se me ocurre que 30.♞d4 debe ser más precisa, con idea de dd1 y posiblemente g4 y h4 presionando al caballo de f6. También interesante es la inmediata 30.f3!?

30...♙c7 31.♞d4 a5 32.♞ed1 ♘b3 33.♞1d2 d5 34.♔h2 ♔h7 35.f3 g6?!

Confundiendo en un artilugio táctico que se revelará más de humo que de otra cosa; 35...exf3 36.♙xf3 ♙c4±

36.fxe4 dxe4 37.♞f2?!

Se podía tomar en e4: 37.♙xe4 ♞e5 (37...♞h5 38.♞d7 ♙e5 39.♞2d5!) 38.♙f4 ♞xe4 39.♞xe4 ♞e7 40.♙xc7 ♞xc7+-

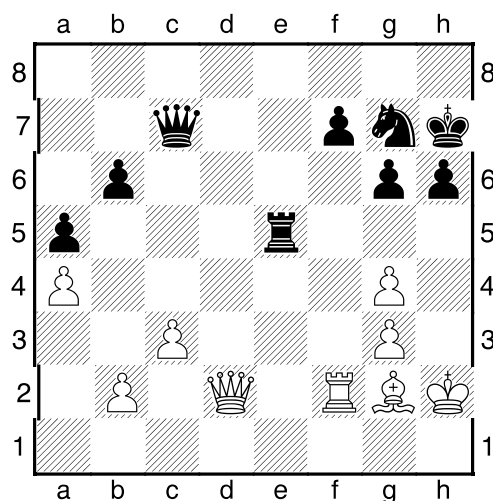
37...♞h5 38.♞xe4?!

38.♙xe4 ♞g5 39.♞f3 ♞xg3 40.♞xg3 f5 41.♙d3+- Δf4? 42.♙xg6+

38...♞g5 39.♞g4 ♞e5 40.♙d3 ♙e6 41.♙d2?

41.♞d4 ♞g5 42.♞f3 El blanco dispuso de varias oportunidades, pero temió alguna sorpresa táctica –que no existía–

41...♙xg4 42.hxg4 ♞g7=



El alfil es mejor que el caballo, pero la conformación de peones negra es superior, por lo que la posición debe considerarse equilibrada

43.♙f4 ♞e7 44.♙xc7

44.g5!?

44...♞xc7 45.♙d5 ♞e6 46.♙xe6 fxe6 47.♞d2! ♔g7

Los cambios no modificaron la situación: la pieza blanca es más activa pero los peones negros son algo mejores. La continuación fue: 48.♞d6 ♔f6! 49.♞xb6 ♞c4 50.♞b5 ♞xa4 51.♔g2 ♞a1! 52.♔f3 a4 (tras el cambio de este peón por su colega b la igualdad se hace patente) 53.♞b4 a3 54.bxa3 ♞xa3 55.♞c4 ♞a1 56.♞f4+ ♔g5 57.♔e3 ♞e1+ 58.♔f2 ♞d1 59.♔e2 ♞c1 60.♞c4 ♔f6 61.♔e3 ♔e5 62.♞c5+ ♔d6 63.♞c8 ♞e1+ 64.♔f2 ♞c1

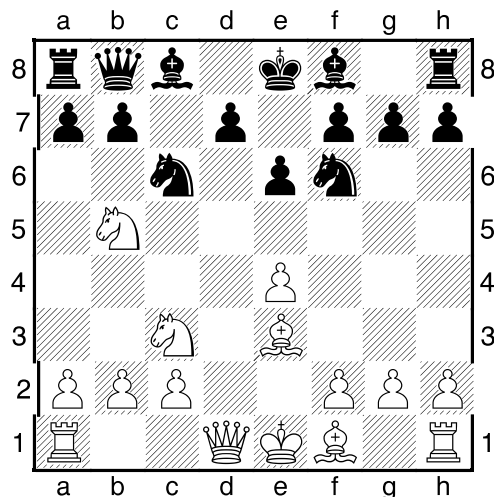
65.♔e3 ♕d5 66.♖d8+ ♔e5 67.♗c8 ♕f6 71.♗xe4 ♗xc3+ 72.♔g2 ½-½  
 68.♗c6 ♕g5 69.♗c4 e5 70.♕f3 e4+

## 2: La sólida 7..Cf6

### 2. Novopashin,A – Gufeld,E URS–ch31 Leningrad, 1963

1.e4 c5 2.♘f3 ♘c6 3.d4 cxd4 4.♘xd4  
 e6 5.♘c3 ♚c7 6.♘db5 ♚b8 7.♙e3 ♘f6

Es la principal alternativa a la frondosa línea teórica que parte de 7...a6. La del texto no compromete aún el ala dama, por lo que tiene fama de ser una posibilidad más sólida. El blanco dispone de varios planes aquí, pero el más usual es el que nace de 8.f4, tratado en las partidas siguientes



8.♚d2!?

Habilitando un rápido enroque largo, que puede complementarse con dos formas de acción en el ala rey: f3,g4 al estilo del Ataque Inglés o f4,♙e2 y g4 –no menos salvaje–. Como mencionamos, el blanco tiene varias opciones en este punto, pero por lo general el negro ha obtenido

buenas posiciones:

a) Es intrascendente 8.a4 Luego de 8...♙b4 (habilitando a6 sin permitir los sacrificios temáticos) 9.f3 a6 10.♘a3 d5 el negro obtuvo una buena posición en Andre – Lupu, Biel 1990;

b) Se ha manifestado inocua 8.♙d3 a6 9.♘d4 El negro obtiene buen juego con alguna de las dos siguientes líneas: b1) 9...♘e5 10.h3 d6 11.0-0 ♙e7 12.f4 ♘ed7= Jakus – Fogarasi, Budapest 1994. Continuó 13.f5 e5 14.♘f3 b5 15.♘e2 d5 16.♘g3 ♙b7 17.exd5 ♙xd5 18.♘g5 ♚b7 19.♗f2 h6 20.♘e6 fxe6 21.fxe6 ♙xe6 22.♙g6+ ♙f7 23.♙xf7+ ♔xf7 0-1; b2) 9...♚c7 10.0-0 ♘e5 11.♙f4 d6 12.♙g3 b5 13.a3 ♙b7= Castillo – Barrios, Bogotá 1991

c) La agresiva 8.g4 h6 9.f3 merece más ejemplos prácticos. Luego de 9...a6 en Razmyslov – Paunovic, Coria del Río 2004 el blanco realizó el sacrificio temático con 10.♙b6!? axb5 11.♘xb5 ♙b4+ 12.c3 ♙a5 y ahora en vez de dar jaque con su caballo prefirió cortar el camino al rey con 13.♙c5 ( pero preferible es 13.♘c7+ ♔e7 14.♙c5+ ♔d8 15.♘xa8 ♚xa8 con aproximado equilibrio) 13...♙c7 14.♘d6+ ♙xd6 15.♙xd6 ♚a7 arribando a una posición donde el blanco debe demostrar aún su compensación. Tras 16.♚d2! ( 16.♙b5 ♚b6-+) 16...♚a5 17.b4 ♚g5 ( 17...♚b6!?) 18.♙f4 ♚h4+ 19.♙g3 ♚g5 20.♙f4 ♚g6 el negro se defendió bien y ganó la partida: 21.0-0-0 e5 22.♙e3 0-0

23.h4 ♖e8 24.♙c4 d6 25.h5 ♖h7 26.g5 hxg5 27.♙xg5 ♙e6 28.♙d5 ♖c8 29.♗b2 ♙xd5 30.exd5 ♖b8 31.♖c1 f6 32.♙e3 f5 33.h6 g6 34.f4 ♖d7 35.c4 ♖ef6 36.fxe5 ♖xe5 37.♖d4 ♖f7 38.h7+ ♗h8 39.♖he1 ♖fg4 40.♙g5 ♖g7 41.♗b3 ♖f7 42.♖xg7+ ♗xg7 43.♙d2 g5 0-1. Merece consideración otro plan blanco, acorde al espíritu del Ataque Inglés, con 10.♖d4 donde la principal diferencia radica en la ubicación de la dama negra. En algunas líneas esa pieza está bien ubicada para contrajugar en el ala dama, pero en contrapartida las negras han perdido algún tiempo (en la línea referida del Ataque Inglés con caballos en c6 y f6 las negras no se oponen con h6 al avance del peón g blanco), por lo que la iniciativa blanca no debe desdeñarse en caso de adoptar el negro un plan standard con Ae7 y 0-0, caso en el cual prefiero al blanco. Por eso debe jugarse 10...♖c7 (10...d5 11.exd5 ♖e5 12.♖d2 ♖xd5 13.♖xd5 ♖xd5 14.♙g2 ♖xd4 15.♖xd4 ♖xd4 16.♙xd4 otorga al primer bando una ventaja apenas simbólica) 11.♖d2 ♖xd4 12.♖xd4 (12.♙xd4 e5 13.♙f2 ♙b4 es bueno para el negro) 12...♙d6 13.0-0-0 (mejor que 13.♖c4!? ♙xh2 14.♖xc7 [14.0-0-0 b5♣] 14...♙xc7 15.g5 ♖g8 16.f4 b5! y el blanco aún debe demostrar si compensa) 13...♙xh2 14.♖d2♣. A mi criterio, el negro puede intentar 8...a6!? (8...d6 9.g5 ♖d7 10.♖d2 a6 11.♖d4±) 9.♖d4 ♖xd4 10.♙xd4 e5 11.♙e3 ♙b4 una línea aún no comprobada en la práctica pero que estimo prometedora.

d) Pese a su inocente apariencia, 8.a3 es una jugada de espera que intenta explotar un a6 negro con el sacrificio temático en b5 sin permitir la maniobra defensiva Ab4-a5. Luego de 8...d6 (8...♙e7 9.f4 d6 10.♙e2 0-0 11.0-0 a6

[11...♙d7 pasa a 8...d6] 12.♖d4 ♖xd4 [12...♖c7!/?] 13.♙xd4 b5 14.♙f3 ♙b7∞ Eckmann – Rohde, corr 1985) 9.♙e2 ♙d7 10.f4 ♙e7 11.0-0 0-0 12.♖e1 a6 13.♖d4 b5 14.♖d1 ♖xd4 15.♙xd4 ♙c6 16.♙f3 ♖c7∞ las negras tienen una aceptable posición tipo Scheveningen. Paoli – Landenbergue, Ticino 1993 prosiguió 17.♖g3 ♖ac8 18.f5 a5 19.fxe6 fxe6 20.e5 dxe5 21.♙xe5 ♖b6+ 22.♗h1 ♙xf3 23.♖xf3 ♖c6 24.♖df1 ♗h8 25.♖f4 b4 26.axb4 axb4 27.♖e4 ♖b5 28.♙xf6 gxf6 29.♖b3 ♖e5 30.c4 f5 31.♖g3 ♙c5 32.♖h4 ♖g8 33.♖a4 ♖f6 34.♖h3 ♖c7 35.♖a5 ♖g7 36.♖a6 ♖d7 37.♖a1 ♖d2 38.♖e1 ♖xe1 39.♖xe1 ♖c6 40.b3 ♖g4 41.♖h6 ♖g6 42.♖h3 ♖a6 43.♖f1 ♖a2 44.g3 ♙d4 45.♖b1 f4 46.♖h5 f3 47.♖h4 e5 48.♖e4 ♖e2 49.♖xe2 fxe2 50.♖d2 ♙c3 51.♖f3 e4 52.♖e1 ♖f6 0-1

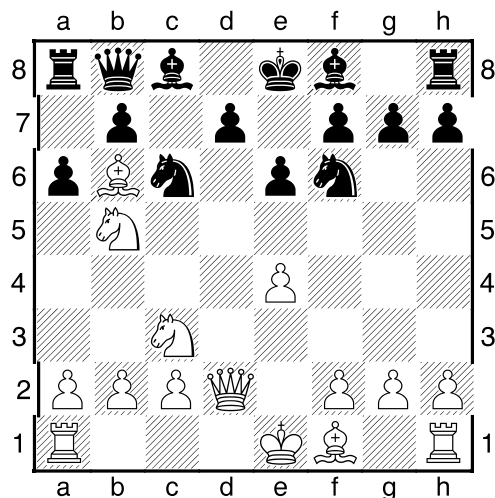
e) Es interesante 8.♙e2 sin definir el plan a seguir. El negro puede elegir entre dos esquemas: e1) La sólida 8...♙e7 (8...d6!/?) 9.0-0 0-0 10.f4 d6 con pase a las posiciones derivadas de 8.f4 o la más riesgosa e2) 8...a6 tras lo cual el blanco ensayó el sacrificio temático: 9.♙b6 axb5 10.♖xb5 ♖a5! (Para Van der Wiel, la defensa basada en 10...♙b4+ conduce a posición compleja) 11.♖c7+ ♗e7 12.b4 (12.♙xa5 ♖xa5 13.♖b5 ♖e5♣) 12...♖a6!/? (12...♖e5!/? fue sugerida por Van der Wiel. Puede seguir 13.♖b5 ♖xe4 14.♙c7 ♖a8 15.♙d6+ ♗d8 16.♙xf8 ♖xf8 17.♖d6 ♖g8 18.♖c7+ ♗e8 19.♖d6+ ♗e7 20.♖xe4 ♖xe4♣ pero es muy difícil ver sobre el tablero toda esta secuencia) 13.♙c5+ ♗d8 14.♙xf8 ♖xf8 15.♖xa6 (15.♖d6 ♖g8 16.♙xa6 bxa6+) 15...bxa6♣ Los peones blancos en b4 y e4 son débiles. La partida Weike – Kasten, corr 1988 continuó 16.0-0 ♖xe4 17.♙f3 f5 18.♙xe4 fxe4 19.♖b1 ♖f4 20.a4 e3 21.fxe3 ♖xe3+ 22.♗h1

♖f2 23.♞xf2 ♔xf2 24.♔d6 ♘e7 25.c4  
 ♘f5 26.♔b8 ♘e3 27.♔b6+ ♔e8 28.♞g1  
 ♔f4 29.♞e1 ♘g4 30.♔g1 ♔b7 0-1

8...a6

Mediante la retención de este movimiento el negro podría arribar (por ejemplo con 8...d6) a los esquemas con 8.f4, o similares a los vistos en el repaso a las alternativas blancas en su octavo movimiento. pero la del texto es la más desafiante: los temas de ataque blanco derivados del sacrificio en b5 son más difíciles cuando el CR negro ha salido (ya que deja disponible g8 para el rey)

9.♔b6!?



Que yo sepa, la primera vez que se empleó esta idea, popularizada más de treinta y cinco años después por Ponomarev. Tras la más prosaica 9.♘d4 ♔b4 10.f3 0-0 11.0-0-0 d5 el negro igualó en un duelo entre la computadora **Hitech** contra **Michael Rohde, Harvard 1989**. Luego de 12.a3 ♔a5 13.♔g5 dxe4 14.♘xc6 bxc6 15.♔xf6 gxf6 16.fxe4 ♔e5 17.b4 ♔c7 ♖ el humano sacó lo mejor de su pareja de alfiles: 18.♔d4 a5 19.♔xe5 ♔xe5 20.♔b2 axb4 21.axb4

c5 22.♔b3 cxb4 23.♔xb4 ♔b7 24.♔d3  
 ♔d6+ 25.♔b3 ♞fb8 26.♘b5 ♔xe4 27.c4  
 ♔c6 28.♔xh7+ ♔xh7 29.♞xd6 ♔xb5  
 30.cxb5 ♞xb5+ 31.♔c4 ♞b2 32.g4  
 ♞c8+ 33.♔d3 ♞cc2 34.♞d7 ♔g7 35.h4  
 ♞g2 36.♞e7 ♞g3+ 37.♔c4 ♞xg4+  
 38.♔c5 ♞c2+ 39.♔b5 ♞b2+ 40.♔c5  
 ♞bb4 41.♞c1 ♞xh4 42.♞g1+ ♞hg4  
 43.♞c1 f5 44.♞d7 ♔f6 45.♞c2 ♞b1  
 46.♞a2 ♞gg1 47.♞da7 ♞gd1 48.♞2a6  
 ♞bc1+ 49.♔b5 ♞d2 50.♞a4 ♞b2+  
 51.♔a5 ♞cb1 52.♞a3 f4 53.♞a8 e5 0-1

9...axb5 10.♘xb5 ♔b4

¿Se podía capturar en e4? 10...♘xe4  
 11.♔e3 ♞a4 12.♘c7+ ♔e7 13.♔b5 ♞b4  
 14.f3 d5 15.a3 ♞xb5 16.♘xb5 ♘d6  
 17.♘xd6 ♔xd6 es una línea para computadoras. Es posible que el blanco tenga buena compensación aquí con 18.0-0-0 por más que las máquinas insistan en poner signos de ventaja negra; otra alternativa crítica es 10...♞a4 11.♘c7+ ( 11.0-0-0 ♞xa2 12.♔b1 ♘xe4 13.♔e3 ♞a4 14.♘c7+ ♔e7 15.f3 f5 16.♔b5 ♞b4 17.fxe4 ♞xe4 18.♔f2) 11...♔e7 12.f3 Muy complicado. La del texto es criticada por engines como el Fritz 8, que prefieren las continuaciones antedichas

11.c3 ♔a5

Obviamente, la primera vez también en que se empleó esta defensa. Más moderna es la alternativa de devolver material ubicando la torre negra en a5, pero 11...♘xe4!? 12.♔e3 ♘xc3 13.bxc3 ♔d6 es una alternativa de defensa inédita, y puede ser correcta

12.♘d6+?!

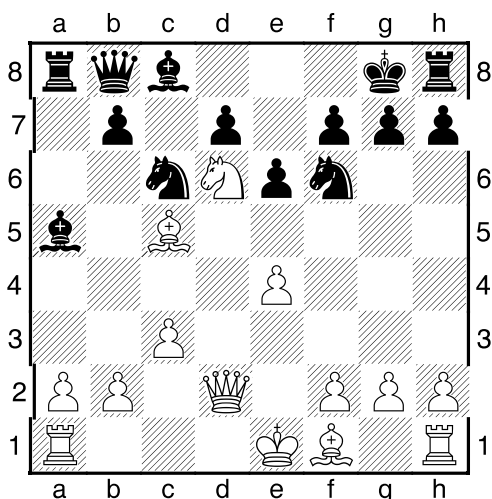


Es crítica para evaluar la posición la más temática 12.♘c7+! ♔e7 (es inferior 12...♔f8 13.♘xa8 ♚xa8 14.♚d6+ ♔g8 15.♙c5! [mejor que 15.♚a3 ♘xe4 16.b4 ♘xc3 17.bxa5 ♘d5±] 15...h6 16.♙d3±) 13.♙c5+ (13.♘xa8 ♚xa8=) 13...♔d8 14.♘xa8 ♘xe4 15.♚e3 ♘xc5 16.♚xc5 ♚xa8 17.♚g5+ ♔e8 18.♚xg7 ♖f8 19.♚xh7 d5 con posición muy compleja. Tampoco aquí está dicha la última palabra acerca de la interesante entrega blanca!

12...♔f8!

12...♔e7? 13.♙c5±

13.♙c5 ♔g8!♠



Esta es la principal diferencia entre las líneas con 7...a6 o 7...♘f6 cuando involucran el sacrificio en b5: la posibilidad de arribar a g8, un puerto relativamente seguro para el rey negro en la mayoría de los casos

14.♚f4

Con la misma idea de luchar por e5 estaba 14.f4 pero 14...♙c7 15.e5 ♘d5 favorece al negro; 14.♙b5 ♙c7 15.♙xc6 dxc6 16.e5 ♘d7 17.♚f4 f6!-+

14...b6! 15.♙a3

Triste necesidad: 15.e5?! bxc5 16.exf6 ♚xb2-+

15...♙xc3+ 16.bxc3 ♖xa3-+

De repente el caballo blanco antes fuerte y molesto se ha tornado una debilidad

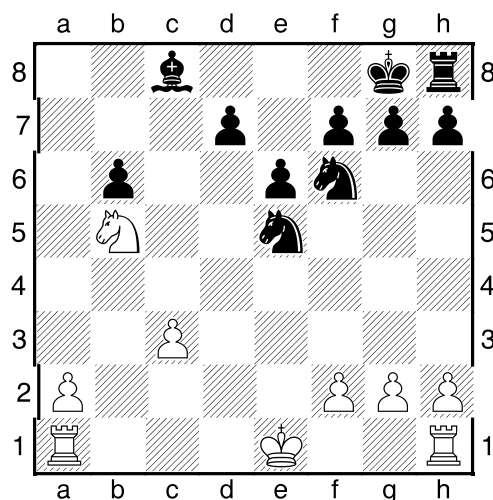
17.e5 ♖a5! 18.♙b5

18.exf6 no es mejor: 18...g5 ( 18...♖e5+ 19.♘e4 d5 20.♙e2 dxe4-+) 19.♚g3 ♖e5+ 20.♙e2 ♚xd6 ganando

18...♖xb5

18...♘xe5 19.♚xe5 ♘e8-+

19.♘xb5 ♚xe5+ 20.♚xe5 ♘xe5



Ahora las negras pondrán en juego sus piezas relegadas y el resto será cuestión de técnica

21.0-0 ♔f8 22.♖fb1 ♔e7 23.♘a3

Una ubicación estrambótica para esta pieza, pero el blanco no podía permitir que un caballo negro se instale en c4 dejando defendido b6

23...♙a6 24.♖xb6 ♖a8 25.♖e1

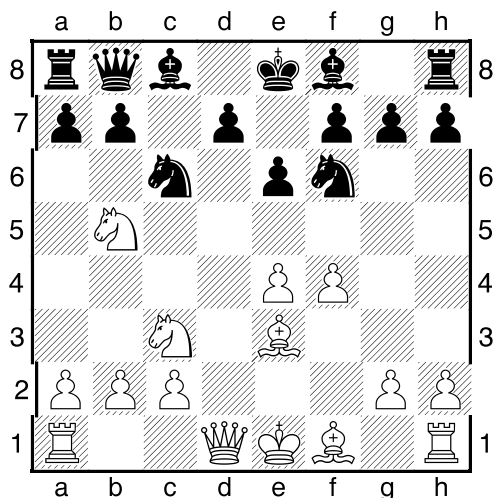
Ahora entran a tallar los caballos negros de manera decisiva:

25...♘d5 26.♖b3 ♘d3 27.♖eb1 ♘c5  
28.♖b8 ♖xb8 29.♖xb8 ♘xc3

El final es sin esperanzas para el blanco, por ejemplo 30.♖b2 ♙d3 31.f3 e5 32.♖d2 d5 33.♙f2 d4-+ 0-1

### 3. Stojanovic,D – Brajovic,R 5th Montenegro Open, Sozina (4), 2004

1.e4 c5 2.♘f3 ♘c6 3.d4 cxd4 4.♘xd4 ♙c7 5.♘c3 e6 6.♘db5 ♙b8 7.♙e3 ♘f6 8.f4



Esta es la alternativa más popular, pues resulta útil en lo que hace al dominio central (entre otras, se amenaza con e5) y permite una buena flexibilidad en cuanto a elección de planes

8...a6

Las experiencias prácticas han demostrado que esta lógica jugada no es del todo sólida. La más recomendable

es 8...d6 cuyo análisis puede verse en las próximas partidas

9.e5!±

El blanco toma la iniciativa tras esta jugada que logra debilitar la estructura de peones negra. Por otra parte, el primer bando está en condiciones de culminar su desarrollo más velozmente, y además el negro tendrá algún problema para definir la ubicación de su rey. También se ha jugado 9.♘d4 pero luego de 9...♙b4 10.♙f3!? d5 11.exd5 ♘xd5 12.♘xc6 bxc6 13.♙d2 0-0 14.♙d3 ♙b6 15.♙e4 f5 16.♙e5 ♖d8∞ la actividad de las piezas negras compensa sus debilidades estructurales. Leko – Titz, Austria tt 1992 prosiguió de manera interesante: 17. 0-0-0 ♙d6 18.♘xd5 exd5 19.♙c3 ♙e6 20.♖he1 ♖e8 21.♖xe6 ♖xe6 22.♙xf5 ♖f6 23.♙h3 g6 24.♙e6+ ♔g7 25.♙c3 ♙xf4+ 26.♙b1 ♖af8 27.♙d4 ♙c7 28.♙c3 ♙d6 29.♖e1 ♙xh2 30.♙c5 ♙b8 31.g3 h5 32.♖f1 ♙xg3 33.♙d4 ♙h4 34.♙xc6 ♔h6 35.♙e3+ g5 36.♖f5 ♙b5 37.♖xf6+ ♖xf6 38.♙c8 ♙f1+ 39.♙c1 ♖f8 40.♙c6 ♙f6 41.♙xd5 ♖d8 42.♙c4 ♙e1 43.a4 a5 44.♙d5 ♙e5 45.♙e4 ♖d4 46.♙c6+ ♙d6 47.♙e8 ♙f6 48.♙f3 ♙xf3 49.♙h8+ ♔g6 50.♙xd4 ♙b4 51.♙e5 ♙f5 52.♙e8+ ♔h6 53.♙h8+ ♔g6 54.♙e8+ ♔h6 55.♙h8+ ♔g6 ½-½

9...axb5

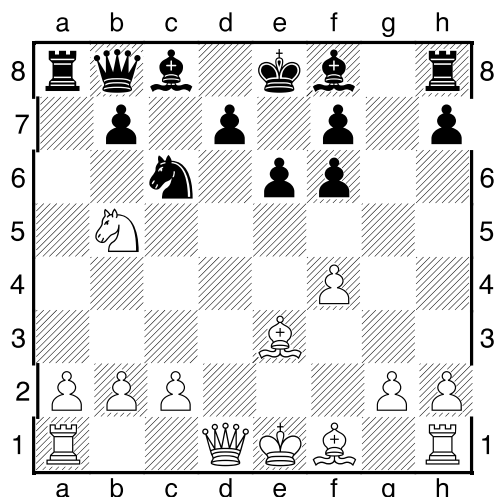
Una catástrofe inmediata ocurre en caso de 9...♘xe5 10.fxe5 ♙xe5 pues sigue 11.♙d4 con gran ventaja blanca, por caso 11...♙b8?! 12.♙f4 1:0 Lapacciana – Casabona, Italia 1978

10.exf6 gxf6

El negro puede postergar esta toma en aras de preservar su peón de b5 con **10...b4** aunque tras **11.♘b5** enfrenta problemas derivados de las debilidades en las casillas negras. Como la amenaza ♗b6 es seria se hace necesario proceder con **11...b6** Tras **12.♙d2!** (con idea de Df2 insistiendo en las casillas oscuras, mejor que **12.fxg7 ♗xg7** donde esta pieza ocupa una buena diagonal de forma activa) **12...gxf6 13.♙f2 ♘a7** (mejor que **13...♗a6 14.♗xb6 ♗xb5 15.♗xb5±** con idea de **15...♗d6?! 16.0-0 [16.♖f1!?!] 16...♗xf4 17.♗xc6 ♗xh2+ 18.♔h1 dxc6 19.♙xf6 ♖f8 20.♖ae1+-)** **14.♘a7 ♙xa7 15.♗xb6 ♙b7 16.♗e2±** porque las piezas blancas son más activas y su conformación de peones mejor. En **Jadoul – Valiente, Dubai (ol) 1986**, el segundo bando activó su dama con **16...♙e4** y se dedicó a la caza de peones, pero el mejor desarrollo blanco se impuso luego de **17.0-0 ♙xc2 18.♖fc1 ♙d2** (**18...♙xb2 19.♗d4** traspone) **19.♗e3 ♙xb2 20.♗d4 ♙d2** (**20...♙a3 21.♗xf6 ♖g8 22.♗f3±**) **21.♗xf6 ♖g8 22.♖d1 ♙c2 23.♖ac1 ♙a4** (**23...♙xa2 24.♖a1+-)** **24.♙b6± ♗e7 25.♗xe7 ♔xe7 26.♙d6+ ♔f6 27.♙e5+ ♔e7 28.f5 ♙a7+ 29.♔h1 ♗b7 30.♖xd7+ ♔e8 31.♖e7+ ♔xe7 32.f6+ 1-0**

### 11.♘b5

Mejor que **11.♘e4** pues el blanco debe sacar provecho de los debilitados escaques negros. Además en ese caso puede continuarse con **11...♗e7 12.♙g4 ♘b4 13.♙g7 ♖f8** y el blanco no sacó nada, **Castano – Hernández, G, Dos Hermanas 2002**. Siguió: **14.♗d3 ♘d5 15.♗d2 f5 16.♘c3 ♘xf4 17.♗xb5 ♘h5 18.♙xh7 ♙e5+ 0-1**



### 11...b6

Una acción directa contra la idea Ab6, pero también es posible defender c7 con **11...d5 12.♗b6 ♗d6** De acuerdo con el GM Van der Wiel el blanco obtiene ventaja con **13.g3**. En su lugar **13.♙g4** no es tan claro, como demostró la partida **Gibney – Cummings, Vancouver 1999: 13...♗xf4 14.♙g7 ♖f8 15.♗c5** (**15.g3!?!∞**) **15...♘e7 16.♙xf6 ♙e5+ 17.♙xe5 ♗xe5** con buen contrajuego negro. Siguió **18.0-0-0?!** (**18.c3∞** o **18.♘d6+!?** son mejores; ¿por qué entregar el a2?) **18...♖xa2♖ 19.♘d6+ ♗xd6 20.♗xd6 ♖a1+ 21.♔d2 ♖xd1+ 22.♔xd1 ♖g8 23.g3 ♘c6 24.♗b5 f6 25.♖f1 ♔f7 26.c3 ♖d8 27.♗c7 ♖d7 28.♗b6 e5 29.♔d2 ♖e7 30.♗c5 ♖e8 31.♖a1 ♗d7 32.♗e2 ♔g6 33.b4 ♖c8 34.♖f1 e4 35.♔e3 ♘e5 36.♗d4 ♖e8 37.♖f4 h5 38.♖f1 ♗g4 39.♗b5 ♖a8 40.♖f2 ♖a1 41.♔f4 ♘f3 42.♔e3 ♘g5 43.♗b6 ♖e1+ 0-1**

### 12.c3

En esta partida el blanco emplea otro plan, basado en un desarrollo rápido dirigido contra las debilidades negras en el centro y flanco rey, iniciado con esta

jugada preventiva (cuida b4) que permite diversas salidas a la dama blanca, según el plan que escoja el negro

**12...d5**

En caso de 12...♘c5!? me parece que el blanco debe sostener el alfil con 13.♙f3 (no me convence 13.♘xc5 bxc5 14.♞d6+ ♔e7 donde el blanco tiene poco para mostrar) con idea de Ad3 y 0-0 con buena posición

**13.♘d3 ♘d7 14.♙e2**

El blanco tiene en vista Df2, como en la partida de Jadoul vista anteriormente. La reacción negra es similar a la de ese juego

**14...♞a7**

**14...♘c5 15.0-0±**

**15.♞d4**

En esta oportunidad el blanco, que aún no tiene su dama en f2, no cambia, en consonancia con el criterio de que los cambios favorecen al bando defensor y que tiene menos espacio

**15...♞c8**

Si 15...♞c6 aquí el blanco accede a cambiar con 16.♞xc6 (16.0-0 ♞xd4 17.♘xd4 ♘c5 18.♙g4 con iniciativa; 16.♞b3!?) 16...♘xc6 17.♙f2 ♖g8 18.♖g1±

**16.0-0 ♞d6 17.♘f2! h5 18.♘h4**

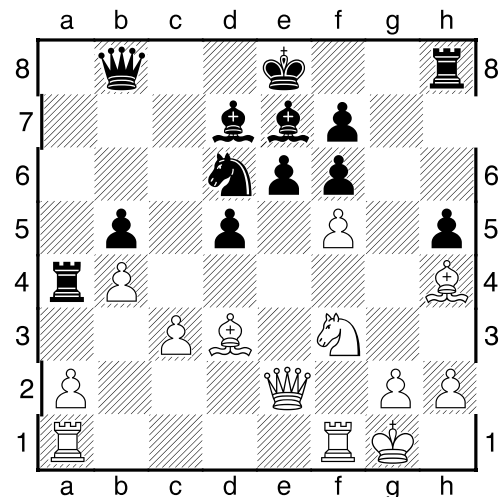
Buen redireccionamiento de una pieza que no estaba tan activa. Por momentos la ventaja blanca amenaza con hacerse

más grande

**18...♘e7 19.♞f3**

Para tener en carpeta el avance f5 sin temor a un inoportuno e5

**19...♖a4 20.b4 b5 21.f5!±**



La ruptura llega en el momento justo: el negro amenazaba con Cc4 (por lo cual el blanco no hacía tiempo para prepararla con Tae1); además, la idea tiene sólidas bases posicionales y tácticas: las capturas en f5 abren la columna e para las piezas pesadas blancas y los avances del peón e pueden responderse con un fuerte sacrificio

**21...♞c4**

Como mencionamos, son malas 21...e5 22.♞xe5 fxe5 23.♙xe5 f6 24.♘xf6 ♖h7 25.♘xe7+–, 21...exf5 22.♘xf6+– o 21...♞xf5 22.♘xf5 exf5 23.♘xf6+–; 21...♔d8!? escapando de los temas tácticos era una posibilidad jugable, pero el blanco está claramente mejor aquí

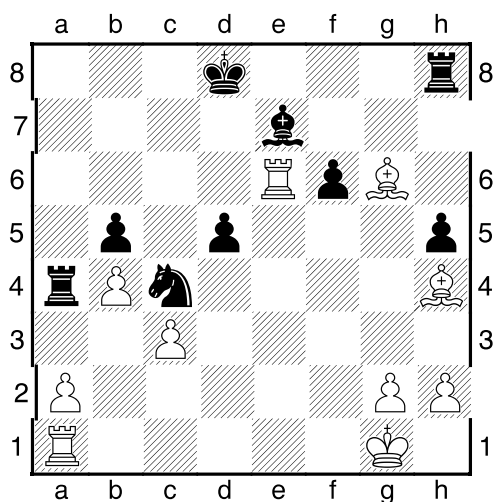
**22.fxe6 fxe6 23.♞d4 ♙e5 24.♙f2**

Las amenazas Tae1 y Af6, sumadas al factor de la posición insegura del rey negro conceden posición preferible al primer bando. Para morigerar lo segundo el negro cambia damas, pero de resultas pierde un peón

24...♔e3

24...♖f8 25.♗ae1±

25.♔xe3 ♘xe3 26.♖fe1 ♘c4 27.♙g6+ ♔d8 28.♘xe6+ ♙xe6 29.♖xe6



Partida decidida. Los peones negros son débiles y sus piezas no están bien articuladas, mientras el blanco muestra torres y par de alfiles muy activo. El resto fue cuestión de técnica

29...♘e5 30.♙f5 ♖g8

O 30...♖f8 31.♖d1+-

31.♙xf6 ♙xf6 32.♖xf6 ♔c7 33.♖e6 ♘c6 34.♙d3 ♖b8 35.♖f1 ♖a3

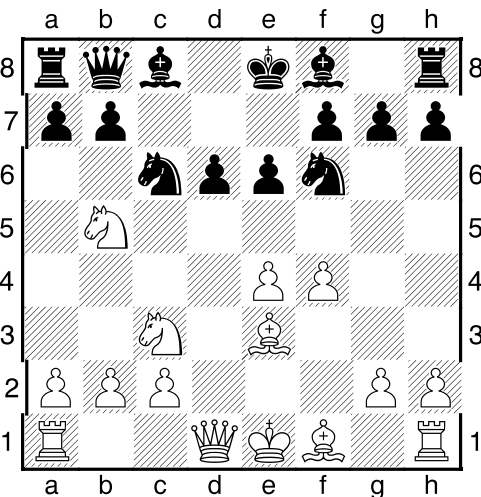
35...♖xa2 36.♖ff6 ♖a6 37.h4+-

36.♖f7+ ♔b6 37.♖d6 ♖d8 38.♖xd8 ♘xd8 39.♖d7 ♘b7 40.♖xd5 ♖xc3 41.♖xb5+ ♔c6 42.♙f1 ♖c2 43.♖xh5 1-0

## 4. Smirnov,P – Maletin,P

6th Russian Cup, Tomsk RUS (1), 2001

1.e4 c5 2.♘f3 e6 3.d4 cxd4 4.♘xd4 ♘c6 5.♘c3 ♔c7 6.♙e3 ♘f6 7.♘db5 ♔b8 8.f4 d6



La alternativa más sólida y popular, tras lo cual el bando negro plantea un escenario parecido –hasta igual, en algunos casos– a los que se obtienen de la Scheveningen, por lo que resulta útil ir realizando la comparación pertinente en cada línea que surja

9.g4!?

Es una de las más agresivas opciones blancas, con idea de ganar espacio en el flanco rey mediante el avance g5, que desaloja al CR negro. A la luz de las experiencias prácticas, puede ser algo prematura, pero para una evaluación definitiva se requieren más ejemplos. Como es lógico suponer, el blanco tiene aquí numerosas alternativas:

a) 9.♔f3 es una idea puesta en práctica primero por el GM Leko, que se ha transformado en la más popular opción, debido a que el planteo blanco con un temprano f4 contra la Scheveningen

incluye este movimiento en una de sus alternativas principales; la veremos en las siguientes partidas;

b) Luego de **9.♙e2** el juego se parece al de una de las líneas centrales de la Scheveningen (en la ECO, B83–B85). Las diferencias, a mi criterio, no perjudican al negro. Por ejemplo: **9...♙e7** (9...a6 10.♘d4 ♙e7 11.0-0 0-0 conduce a una posición fácil de comparar: en la ECO, B85, la encontramos con la dama negra en d8. Como en muchos casos va a c7, no hay gran diferencia. En Li – Perunovic, Bratislava 1993, luego de 12.♘a4 (12.a4 ♖c7= es la línea que cita la ECO) 12...♘d7 13.♙d3 ♘xd4 14.♙xd4 b5 15.♘c3 e5 16.♘d5 puede reclamar una ligera ventaja, pero 12...Dc7 con idea de b5 es mejor, con aproximado equilibrio) **10.a4** (10.♙f3 0-0 11.♖e2 a6 12.♘d4 ♖c7= Goh Wei Ming – Chan Peng Kong, Ho Chi Minh City 2003; después de 13.0-0-0 ♖b8 14.g4 ♘xd4 15.♙xd4 e5 16.♙a7 ♖a8 17.♙e3 exf4 18.♙xf4 ♙e6 la posición mantiene su complejidad. La continuación fue 19.e5 dxe5 20.♙xe5 ♖a5 21.h4 ♖ad8 22.g5 ♘d7 23.♙d6 ♙xd6 24.♖xd6 ♘c5 25.♖hd1 ♖xd6 26.♖xd6 ♙xa2 27.h5 ♙e6 28.♙b1 ♘a4 29.♘xa4 ♖xa4 30.♖e5 ♖e8 31.♖c3 ♙a2+ 32.♙c1 ♖f4+ 33.♖d2 ♖xf3 34.b3 ♙xb3 35.cxb3 ♖xb3 36.♖d8 ♖a3+ 37.♙b1 ♖b3+ 38.♙c1 ♖c4+ 39.♙d1 ♖a4+ 40.♙c1 ♖a1+ 41.♙c2 ♖a2+ 0-1) **10...0-0 11.g4** Es la forma de proseguir que más independencia da con relación a la Scheveningen **11...a6 12.♘a3 d5** y justo cuando la diversión comenzaba... **1/2:1/2 Borjanovic – Lazarevic, Yugoslavia 1994**. Una posible continuación sería 13.exd5 (13.e5 ♘d7 14.♖d2 ♖d8=) 13...♖d8 14.0-0 ♖c7 15.♘c4 ♘xd5 16.♘xd5 ♖xd5 17.♙d3 ♖b8=;

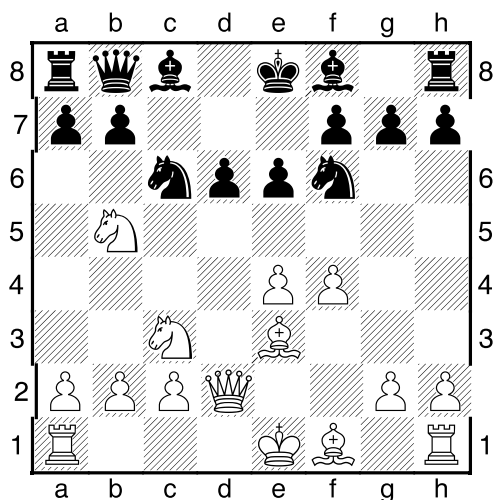
c) El juego, luego de **9.♙c4 a6 10.♘d4** recuerda a la variante Sozin, pero en esa línea el peón f blanco no avanza tan pronto, por lo que las diferencias con la línea referente B son aquí mayores. Luego de 10...♘xd4 (10...♘a5 11.♙d3 [11.♙b3 b5 (11...♘xb3 12.axb3 ♙e7 13.0-0 0-0 14.f5 con iniciativa blanca, Loidl – Brychta, Pilzen 1998) 12.♖f3 ♙b7=] 11...b5 12.♖f3±) 11.♖xd4 b5 12.♙b3 ♙e7 (12...e5?! 13.♖d3 ♙b7 14.0-0-0 b4? 15.♙a4+ y el blanco gana pronto, Vandemeulebrouck – Bosch, Bethune 2001) 13.0-0 0-0 14.f5 b4 15.♘e2 ♘g4 con juego complicado;

d) **9.a4** persigue ideas parecidas a las que se dan en la antigua línea principal de esta variante (con 7.a4): conducir el Cb5 hacia a3 en caso de a6, para llevarlo posteriormente a c4 sin temor a un b5 del negro. Tras **9...♙e7 10.♙d3 0-0 11.0-0 a6 12.♘a3 d5 13.e5 ♘d7** el negro equilibró en **Belikov – Alexandrova, Alushta 1999**. Prosiguió **14.♘e2 ♘c5 15.c3 ♘xd3 16.♖xd3 ♙d7 17.♙b6 ♙d8 18.♙c5 ♙e7 19.♙xe7 ♘xe7 20.♘c2 ♘c6 21.♘e3 ♘e7 22.♖f3 b5 23.a5 b4 24.♖h3 ♘g6 25.c4 ♖d8 26.♖f1 dxc4 27.♘xc4 ♙b5 28.♖e4 ♙xc4 29.♖xc4 1/2-1/2;**

e) En la mayoría de los casos, **9.♙d3** traspone luego de la secuencia **9...♙e7 10.0-0 a6 11.♘d4 ♙d7 12.♖f3 0-0** a posiciones que parten de **9.Df3**, en este caso algo favorables al blanco, por su mayor espacio y flexibilidad como para encarar diferentes planes, aunque justo es notar que la posición negra es sólida. La combinación de movimientos **Ae3, Ad3 y Df3** es característica de la Scheveningen con **6.f4**, que figura bajo el código ECO B82. Una de las posibilidades que se me ocurren contra el orden elegido por el blanco es **9...a6 10.♘d4 ♙e7 11.♖f3 ♖c7** con pase

a una línea tratada en la ECO que conduce a posición compleja luego de 12. ♖b3 b5 13. 0-0 0-0 o 13... Ab7);

f) Me parece muy interesante 9. ♕d2



con idea de enrocar largo y lanzar los peones del ala rey al ataque. Luego de 9... a6 (9... ♖g4 10. ♕g1 con idea de h3 y Ae3) 10. ♖d4 ♕e7 11. 0-0-0 (11. ♕e2 0-0 12. h4 ♖xd4 13. ♕xd4 e5∞ Milosavjevic – Irizanin, Dimitovgrad 2003. Luego de 14. ♕e3 b5 15. ♕f3 exf4 16. ♕xf4 b4 17. ♖d5 ♖xd5 18. exd5 ♕f6 19. 0-0-0 a5 la posición se mantiene aproximadamente equilibrada, pero el negro llegó primero: 20. g4 a4 21. g5 b3 22. cxb3 axb3 23. a3 ♕c7+ 24. ♔b1 ♕f5+ 0-1) 11... 0-0 (11... ♕c7!?!; 11... ♕d7!?) 12. ♕e2 ♖d8 (Preparando una demostración central que no prosperará debido a la pasiva disposición de piezas negra. Merecía consideración preparar un rápido b5 con 12... ♕c7 o 12... ♖xd4) 13. ♔b1 ♕c7 14. g4!± En esta posición de enroques opuestos el blanco llega primero. En Svidler – Zaitsev, M, internet (playchess.com) 2004 se prosiguió con 14... d5 15. e5 ♖e4 (15... ♖d7 16. h4±) 16. ♖xe4 dxe4 17. ♕c3! (Evita el cambio de caballos y procura posicionarse en c4 con vistas a capturar el e4, aunque como veremos

esta idea no es la más adecuada) 17... ♕d7 18. ♖b3 ♖ac8 19. ♕c4?! (19. ♖d2!) 19... b5 20. ♕xe4 ♖b4?! (20... ♖xe5! con buen contrajuego y posición incierta) 21. ♖d4 ♕e8 22. f5? (22. c3!±) 22... ♖d5? (22... ♖xd4 23. ♕xd4 ♕c6-+) 23. ♕f4?! ♕d7?! (23... ♖xd4 24. ♖xd4 ♕c6-+) 24. c3± (por fin. A partir de aquí, el blanco gana sin sobresaltos) 24... ♖c6 25. fxe6 fxe6 26. ♖f5 ♖xd1+ 27. ♖xd1 ♕f8 28. ♖d6 ♖d8 29. ♕d3 g6 30. h4 ♖e7 31. ♕g5 ♕c6 32. ♕e2 ♖d7 33. h5 ♕d5 34. ♕f6 ♕g7 35. ♕xe7 ♖xe7 36. hxg6 hxg6 37. ♕xg6 ♕a5 38. a3 ♕a4 39. ♕c2 ♕f4 40. ♖f1 ♕xe5 41. ♕d3 ♕f6 42. ♕g6+ ♖g7 43. ♕e8# 1-0

9... ♕e7

Una jugada natural, de desarrollo, aunque el negro no tiene previsto enrocar pronto aquí. También es posible 9... a6 donde 10. ♖a3 es la más segura y 10. ♖d4 conduce a complicaciones no del todo claras con 10... ♖xd4, pero ofrece duda que funcione aquí el sacrificio 10. ♕b6 la inserción del movimiento d6 favorece al negro, como se demostró en Skjoldberg – Middelburg, Millfield 2002: 10... axb5 11. ♖xb5 ♖a5 12. ♖c7+ ♔d7 ♖ 13. ♕b5 ♕xc7!?! (13... ♖xb5 14. ♖xb5 ♖xe4 ♖) 14. ♕xc7 ♖xb5 (14... ♔xc7? 15. ♕d3±) 15. c4?! (15. e5 ♖d5 ♖) 15... ♖c5 (15... ♖xb2 16. ♕xd6 ♕xd6 17. e5 ♖e4 ♖) 16. ♕xd6 (16. e5 ♖xc4 17. exf6 ♖e4+ 18. ♔f2 ♔xc7 ♖) 16... ♕xd6 17. e5 ♖xe5 18. fxe5 ♖xe5+-+ Las tres piezas negras compensan bien la dama y el rey blanco está muy expuesto. Continuó 19. ♔f2 h5 20. h3 ♔e7 0:1

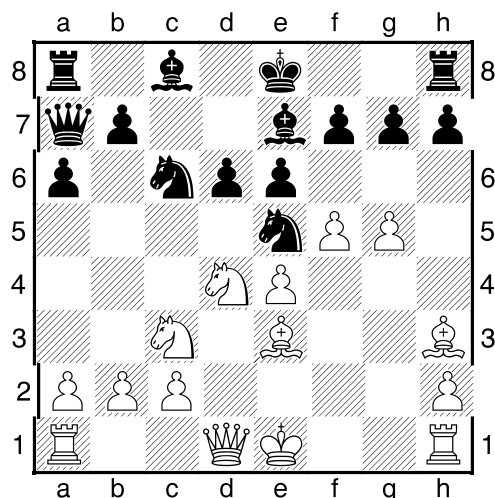
10. g5 ♖d7 11. f5?!

Prematura. Entre otras cosas, cede e5. Más sano era continuar el desarrollo con ideas como 11.♔e2; 11.♖f3 u 11.♗d2

11...a6 12.♘d4 ♘de5 13.♙h3?!

13.♙e2! ♘xd4 14.♖xd4 exf5 15.♘d5 ♙d8 16.0-0-0 0-0=

13...♗a7!?



Una original idea, basada en la indefensión del Ae3 y en el detalle táctico del jaque doble en f3 luego de tomar en d4. Sin embargo, puede que más sólida y adecuada sea la simple 13...♘xd4 14.♙xd4 exf5 (14...♙xg5!?) 15.♙xf5 (15.exf5 ♙xg5≠; 15.♘d5!? fxe4 16.♙xc8 ♖xc8 17.♘xe7 [17.♘b6? ♘f3+] 17...♔xe7 18.♙xe5 dxe5 19.♖d5 ♖d8 20.♖xe4 ♖d7 21.♖xe5+ ♔f8≠) 15...♙xf5 16.exf5 ♙xg5 17.♖g1 ♙h4+≠

14.fxe6!?

Es una posibilidad, pero para mi gusto más segura era 14.♘ce2!? ♘f3+ (14...♖b6 15.0-0 ♘c4 16.♙f2 ♖xb2 17.fxe6 0-0 18.exf7+ ♖xf7 19.♙xc8 ♖xc8∞; 14...♘c4 15.♙g1∞; 14...♘xd4 15.♘xd4 ♙xg5 16.♙xg5 ♖xd4 17.♖xd4

♘f3+ 18.♔f2 ♘xd4 pasa a 14...Cf3+) 15.♔f2 ♘fxd4 (15...♘xg5 16.♘xc6 ♘xh3+ 17.♔f3 ♘g5+ 18.♔f2 ♘xe4+ 19.♔f3 ♘g5+ 20.♔f2=) 16.♘xd4 ♙xg5 17.♙xg5 ♖xd4+ 18.♖xd4 ♘xd4=

14...♘xd4

Explotando el detalle táctico citado

15.0-0!

Lo mejor, cubriendo f3 con la torre, lo cual permitiría capturar en d4. En su lugar era mala la captura en f7, pues la falta de defensa de los alfiles blancos conspira contra las chances blancas: 15.exf7+ ♔f8≠

15...♙xg5

La toma en f7 sigue siendo mala por la indefensión de los alfiles blancos

16.♙xd4 ♙e3+ 17.♙xe3 ♖xe3+ 18.♔g2 0-0!?

Una muy complicada posición. El blanco logró recuperar el material, pero el costo se tradujo en un rey expuesto, que en la práctica genera problemas. Es curioso que los engines, viendo que el blanco queda con peón de más aquí, valoran la posición muy favorablemente para ese bando; 18...♖h6 19.exf7+ ♘xf7 20.♙f5 ♙xf5 21.♖xf5 ♘e5 22.♘d5 ♖c8∞

19.♖xd6 ♙xe6 20.♙xe6 ♖g5+ 21.♔h1 fxe6 22.♖xe6+ ♔h8

El peón entregado está compensado con las posibilidades que se abrieron para las torres negras, que junto a las restantes piezas se concentrarán sobre



el rey blanco. Una forma posible es ubicar el caballo negro en f3, seguido por Tf6 con amenazas fuertes

**23. ♖g1?!**

Una defensa que merecía sería consideración pasaba por 23. ♔d6!? ♘g6 (23... ♖fd8!? 24. ♔c5 ♖ac8 25. ♔b4 [25. ♔g1 ♔xg1+ ( 25... ♔h6 26. ♖ad1 ♖e8) 26. ♔xg1 ♖d2 27. ♖f2 ♖xf2 28. ♔xf2 ♘c4 29. ♖b1 b5] 25... ♘g4 26. ♖ad1 h5) 24. ♔g3 ♔c5

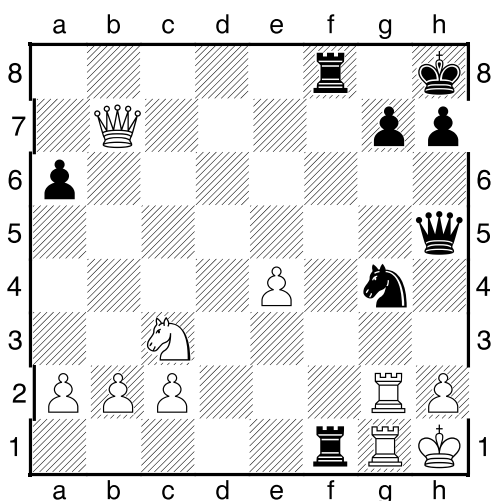
**23... ♔h5 24. ♖g2**

24. ♖af1?! ♘f3 25. ♖g2 ♘xh2! 26. ♖f5! (26. ♖xf8+ ♖xf8-+) 26... ♖xf5 27. ♔xf5 ♔xf5 28. exf5 ♘f3; la mejor defensa era 24. ♖g3! ♖f2 25. ♖h3 ♔e8 26. ♔xe8+ ♖xe8 27. ♖c1 ♖d8

**24... ♖f6 25. ♔d5**

25. ♔e7 ♘g4

**25... ♖af8 26. ♖ag1 ♖f1 27. ♔xb7 ♘g4**



**28. ♔a7?**

Tras una buena resistencia, el blanco falla. No era mejor 28. ♔e7 ♔h3 29. ♘e2

(29. ♔xf8+ ♖xf8 30. ♖xg4 ♖f2 31. ♖4g2 ♔f3-) 29... ♔f3 30. ♖xf1 ♔xf1+ 31. ♘g1 ♘f2+ 32. ♖xf2 ♖xf2 33. ♔d8+ ♖f8; pero interesante era 28. ♘e2! ♔h4

**28... ♖1f2+**

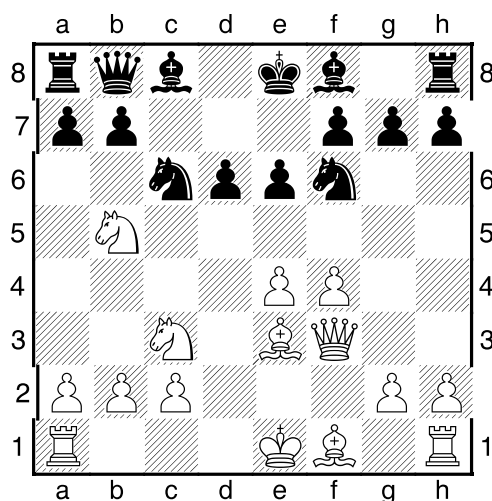
Amenaza con Dh2 además de la toma en g2. las blancas no tienen defensa contra ambas ideas a la vez

**29. ♔c7 ♖xg2 30. ♖xg2 ♖f1+ 31. ♖g1 ♘f2+ 0-1**

## 5. Leko, P – Horvath, J

*Budapest GM, 1992*

1. e4 c5 2. ♘f3 ♘c6 3. d4 cxd4 4. ♘xd4 ♔c7 5. ♘b5 ♔b8 6. ♔e3 ♘f6 7. ♘1c3 e6 8. f4 d6 9. ♔f3



En la Scheveningen, cuando el blanco emplea esquemas que incluyen un temprano f4 (generalmente en la jugada 6) es habitual la disposición de piezas Ae3, Df3 y Ad3, la misma que emplea aquí el blanco, siendo una de las continuaciones más lógicas (y además, la más utilizada). Los estudios demuestran que la forma más segura de igualar para el negro consiste

justamente en trasponer a la Scheveningen. En esta y la siguiente partida veremos las maneras de llevarlo a cabo

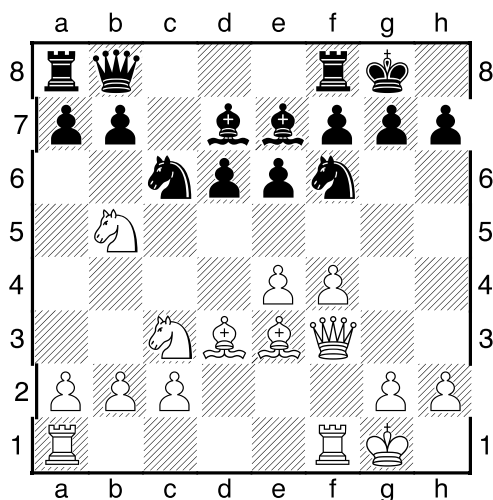
### 9...♙e7

En caso de 9...a6 no rinde el sacrificio con 10.♙b6 axb5 11.♘xb5 ♖a4 pero 10.♘d4 traspone a las líneas usuales

### 10.♙d3 0-0

Una de las formas de pasar a una línea que conduce a equilibrio en la Scheveningen puede suceder aquí en caso de 10...a6 11.♘d4 ♖c7, pasando a las líneas consideradas en la Enciclopedia de Aperturas (B82). En su lugar 11...♙d7 12.h3 (12.0-0!?) 12...♘xd4 13.♙xd4 ♙c6 14.g4 e5 15.♙e3 exf4 16.♙xf4 ♘d7 (hasta aquí Skjoldborg – Sjoberg, Estocolmo 2001) 17.0-0-0±

### 11.0-0 ♙d7



Para 11...a6 véase la siguiente partida. La del texto es sólida también, oponiendo un desarrollo sano a la ventaja espacial que puede mostrar el blanco. Vale acotar para estas líneas con ♙d7 que en la Scheveningen se

recomienda mantener esa pieza en c8 hasta definir cuál será su mejor ubicación

### 12.♞ae1

Puede ser prematuro iniciar acciones en el ala rey con 12.g4!? a6 13.♘d4 ♘xd4 14.♙xd4 e5! (una jugada que efectuada en el momento justo libera el juego negro. Recordemos que en la Scheveningen el negro, tras desarrollar, procura realizar alguno de los avances centrales e5 o d5 para equilibrar acciones) 15.♘d5 ♘xd5 16.exd5 f5° (16...exd4 17.♞e4 g6 18.♞xe7 ♙xg4 19.f5↑) y el negro no está mal en **Bromann – Niklasch, Taastrup 2002**. La continuación fue 17.♞e3 ♞e8 18.♙c3 e4 19.♙e2 ♞c7 20.♞ad1 ♞ac8 21.♔h1 ♞d8 22.g5 ♙b5 23.♙xb5 axb5 24.a3 ♞d7 25.h4 ♞c5 26.h5 ♞ec8 27.h6 ♙f8 28.♞g1 g6 29.♞d4 ♔f7 30.♞h8 ♔e8 31.♙g7 ♞f7 32.♙xf8 ♔d7 33.♞g3 ♞xf8 34.♞d4 ♞fc8 35.♞b3 ♞e7 36.♞e1 ♞f7 37.♞d1 ♞e7 38.♞d2 ♞8c7 39.♔g1 ♔c8 40.c3 e3 41.♞e2 ♞c4 42.♞h8+ ♔d7 43.♞g7 ♔c8 44.♞g8+ ♔d7 45.♞g7 ♔c8 46.♞g8+ ♔d7 47.♞g7 1/2-1/2

### 12...♙d8?!

Una extravagante maniobra cuyo objetivo puede ser, tras a6 y b5, intentar el cambio de alfiles de casas negras. La idea 12...a6 13.♘d4 ♖c7 más natural, puede ser un camino hacia el equilibrio.

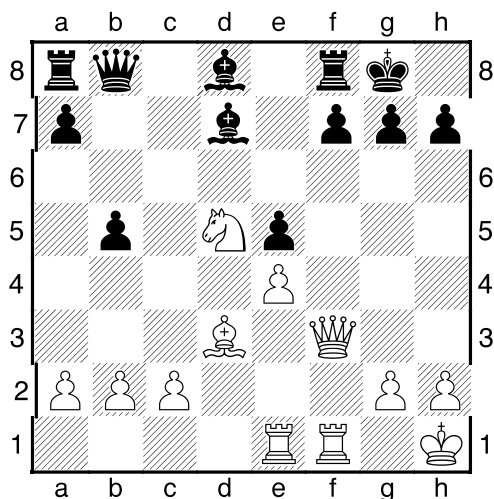
### 13.♔h1 e5

13...♙a5 14.a3±

### 14.♘d5±

En este caso el avance central negro no resulta tan bueno, pues sus piezas están ubicadas de manera pasiva, sin crear reales contrachances

**14...exf4 15.♙xf4 ♘e5 16.♙xe5 dxe5  
17.♘bc3 b5 18.♘xf6+ ♙xf6 19.♘d5  
♙d8**



El dominio del punto d5 y la posición más activa de sus piezas pesadas asegura una ventaja al primer bando. En las siguientes jugadas, el negro lucha contra el primero de esos elementos, pero siempre el blanco tendrá algo para mostrar a cambio

**20.c3! ♙e6 21.♙e2**

21.♖d1!?!±

**21...a6**

21...♙xd5 22.exd5 y se toca simultáneamente b5 y e5

**22.♙c2 ♖a7!**

Cambiar en d5 no mejora la posición negra por las posibilidades que se abren para el alfil blanco, por ejemplo 22...♙xd5 23.exd5 ♙c7 (23...♖e8

24.♙xh7+ ♔xh7 25.♙h5+ ♔g8 26.♙xf7+ gana) 24.♙e4 ♙d6 25.♙d3 y el blanco tiene ventaja. Las posiciones de medio juego con alfiles de distinto color favorecen al bando que posee el alfil atacante

**23.♙b3**

Ahora en caso de cambiar en d5 el blanco retoma de alfil y se concentra en el punto f7 (el alfil blanco queda aquí más activo aún que en la línea citada en el comentario anterior)

**23...♖d7!?**

A considerar era 23...a5! y el negro se aproxima a la igualdad al contrajugar en el ala dama. Era la estrategia correcta

**24.♖d1 ♙b7 25.♙h5!**

El toque al e5 y, más sutilmente, planes para pasar las torres por la tercera fila en caso de cambiar las negras en d5. El blanco está intentando bravamente obtener ventaja de una posición en la que el negro se ha plantado sólidamente

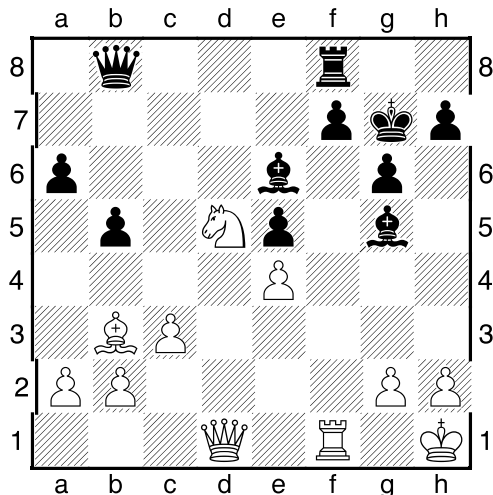
**25...♙b8 26.♘e3 g6?!**

Mejor es 26...♖xd1 27.♖xd1 ♙xb3 28.axb3 ♙b6= ¿Por qué debilitar el enroque?

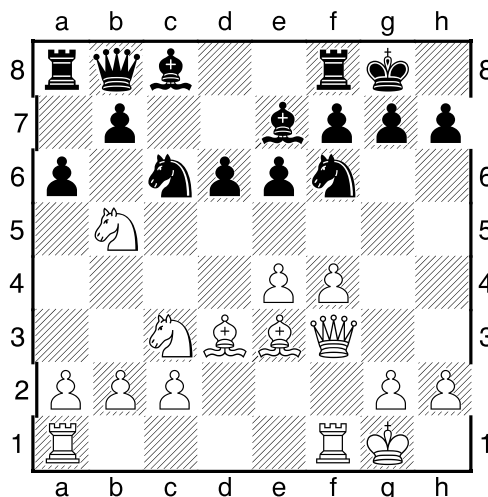
**27.♙f3 ♖xd1 28.♙xd1 ♙g5!?**

28...♙c8!?! era quizás una vía más cómoda hacia la igualdad. Es probable que aquí el negro haya sufrido apuro de tiempo, pues en esta fase su juego carece de precisión

29. ♖d5 ♔g7



adelantado



30. ♖b4!? a5?!

30... ♗b6!↗

31. ♖c6! ♔c7 32. ♕xe6 fxe6?

Se resigna a tener una estructura de peones mala, pero además pierde un peón que se revela decisivo. Única era 32... ♗xc6 con igualdad; 33. ♕d5 ♗d7 34. ♗e2 f5 era una posible continuación

33. ♖xf8 ♔xf8 34. ♗f1+ ♔g7 35. ♗xb5+- ♕f6 36. ♗c5 ♔h6?

36... ♗d7 37. ♗a7 ♗xa7 38. ♖xa7+-

37. ♗f8+ 1-0

**6. Ponomariov,R – Alexandrova,O**  
*UKR-Team, Alushta UKR (3), 2000*

1.e4 c5 2. ♖f3 e6 3.d4 cxd4 4. ♖xd4 ♖c6 5. ♖c3 ♗c7 6. ♖db5 ♗b8 7. ♕e3 ♖f6 8.f4 d6 9. ♗f3 ♕e7 10. ♕d3 0-0 11.0-0 a6

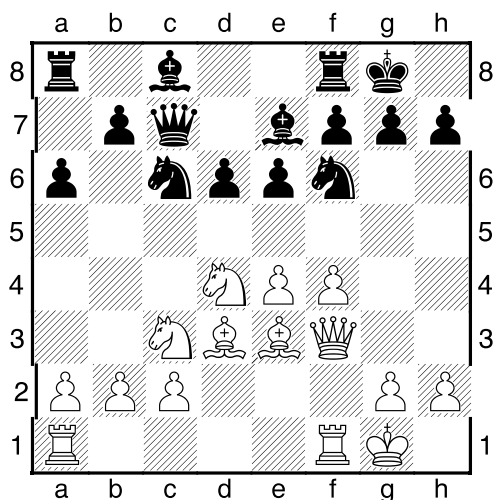
Tarde o temprano es útil pedir explicaciones al caballo blanco

12. ♖d4 ♖xd4

Siguiendo un popular plan de la Scheveningen, pero aquí tampoco resulta la liberadora e5, porque con la dama en b8 el blanco tiene la opción de ocupar b6 con su alfil. Las alternativas son:

a) 12... ♕d7 plantea temas parecidos al de la partida anterior. Tras la lógica 13. ♖ae1 el blanco obtiene ventaja tanto en caso de 13... ♗c7 14. ♗g3 ♖ac8 15. ♔h1 b5 16.e5! dxe5 17.fxe5 ♖e8 18. ♖xc6 ♕xc6± Looshnikov – Labunskij, Ekaterinburg 2002, como de 13... ♖e8 14. ♔h1 ♗c8 15. ♗g3 ♖h5 16. ♗f2 b5 17.e5!, Herrera – Perdomo, Santa Clara 2000, cuya continuación fue 17... b4 18. ♖e4 d5 19. ♖d2 ♖xd4 20. ♕xd4 g6 21.g4 ♖g7 22. ♖f3 ♕b5 23. ♗e3 ♕xd3 24.cxd3 ♕f8 25. ♖c1 ♗b7 26. ♕c5 ♖ac8 27. ♕xf8 ♖xf8 28. ♖xc8 ♖xc8 29. ♖d4 ♗b6 30.f5 exf5 31.gxf5 ♖e8 32.f6 ♖e6 33. ♖f5 ♗xe3 34. ♖xe3 d4 35. ♖d5 h6 36. ♖c1 a5 37. ♔g2 ♔h7 38. ♔f3 ♖d8 39. ♖f4 ♖g5+ 40. ♔f2 a4 41.h4 ♖e6 42. ♖xe6 fxe6 43. ♖c7+ ♔g8 44. ♔f3 g5 45.hxg5 hxg5 46. ♔g4 ♔f8 47. ♔xg5 1-0;

b) Traspone directamente a la Scheveningen **12...♞c7!** y es mi recomendación para el negro aquí.

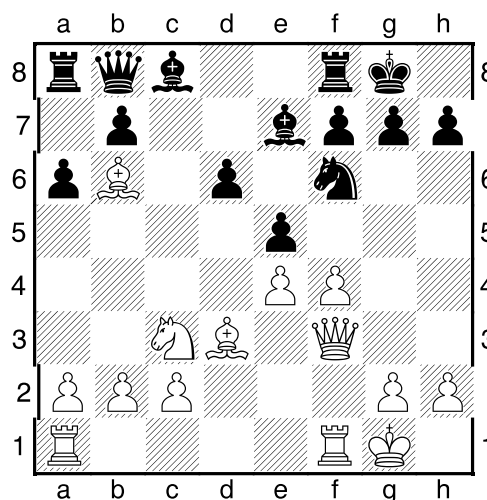


Pese a no ser objetivamente parte de la línea de la Taimanov que estamos analizando, es útil a los efectos prácticos tener una idea acerca de cómo continuar: **13.♞b3** (13.♞ae1!? ♞b4 [13...b5 14.e5±; 13...♞xd4 14.♞xd4 e5 (hasta aquí Fenollar Jorda – Franco, Mislata 2001) 15.♞d5±] 14.♞g3 ♞h5 15.♞g4 ♞f6 16.♞h3 ♞xd3 17.cxd3 b5∞) **13...b5! 14.g4!?** (En la ECO la línea principal corre 14.a4 b4 15.♞b1 [15.♞e2 e5 16.f5 d5 17.♞g3∞ Spassky – Tal, Tbilisi (m/2) 1965] 15...e5 [15...a5 16.♞1d2 ♞b7 17.♞h1 ♞b8 18.♞d4 ♞bd7 (Parma – Petrosian, Moscú 1971) 19.♞h3 ♞c5?! (19...♞fd8!?) 20.♞b5±] 16.a5 ♞b7 17.♞1d2 exf4 18.♞b6 ♞d7 19.♞xf4 ♞fe8 20.♞c4 ♞f8 21.♞e3 ♞e5 con idea de Cg6, que lleva a juego complejo según Gutman) **14...♞d7 15.g5 ♞b4∞ Sax – Bistic, Pula 1998.** La continuación fue **16.♞d4 ♞e8 17.a3 ♞xd3 18.cxd3 ♞b7 19.♞ac1 ♞d8 20.♞h3 ♞f8 21.♞d1 ♞c8 22.♞f2 e5 23.♞f3 exf4 24.♞xf4 ♞e5 25.♞xe5 dxe5 26.♞e3 a5̄ 27.♞f3 ♞xc1 28.♞xc1 b4 29.axb4 axb4 30.h4 ♞e6 31.♞d1 ♞c6 32.♞xc6 ♞xc6 33.♞a1 ♞b5̄ 34.b3**

**♞c7 35.♞a8 ♞d7 36.♞a6 ♞e6 37.♞a4 ♞c3+ 38.♞e8 ♞xb3 39.h5 ♞e6 40.g6 hxg6 41.hxg6 b3 0-1**

**13.♞xd4 e5 14.♞b6!**

En la línea de la Scheveningen con la que comparamos este juego la dama negra está en c7 y esta jugada no es posible; generalmente las blancas toman en e5 con su peón f y seguidamente trasladan su dama a g3, imposibilitando la captura del alfil en d4 pues la dama negra está en el aire. Pero entonces el negro lleva su alfil a c5, maniobra que les concede el equilibrio (es importante el detalle de la ubicación del rey blanco, que permite un importante jaque al negro, que de otra forma vería caer f6). Todo esto no es posible luego de la última jugada blanca



**14...exf4 15.♞xf4 ♞e6 16.♞d5!±**

Explotando un detalle táctico el blanco se asegura otra diagonal para su alfil de casas claras

**16...♞xd5**

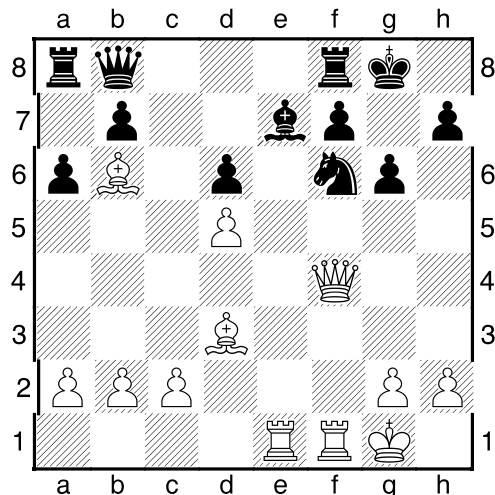
**16...♞d8 17.♞xd8 ♞xd8 18.♞xf6+ ♞xf6 19.♞xf6 gxf6 20.♞xf6 pierde un peón**

pero es lo mejor que encuentran los engines; 16...♖e8 17.♘c7+-; 16...♘xd5 17.exd5+- ♙xd5 ( 17...♙d7 18.♚e4+-) 18.♚f5 con ataque doble decisivo

### 17.exd5 g6

Pero no 17...♘xd5 18.♚e4 ganando. Como resultado de la apertura el blanco ha resultado con pareja de alfiles, continúa con una importante ventaja espacial y obligó al negro a debilitar su enroque

### 18.♖ae1!±



La entrega momentánea de peón permite un escenario donde las piezas pesadas blancas manifiestan su mayor actividad y el alfil resultante es más fuerte que el caballo, pero también podían considerarse las fuertes alternativas 18.♙d4 o 18.c4 en ambos casos con gran ventaja

### 18...♘xd5 19.♚f3 ♘xb6 20.♖xe7 d5

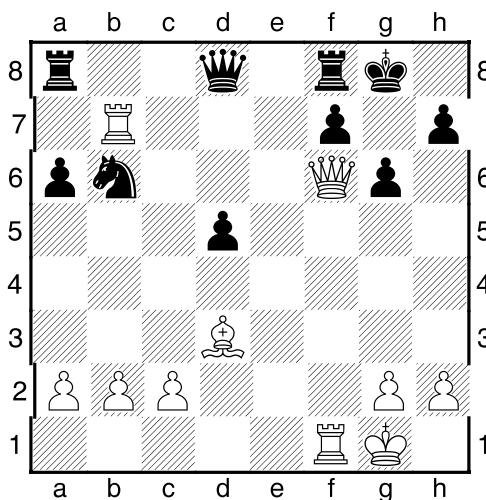
No hay nada mejor: 20...f5 21.♚h3+-; 20...♚d8 21.♖xf7 ( 21.♖xb7 ♘d7 22.♚d5 ♘e5 23.a4±) 21...d5 22.c4!±

### 21.♚f6!

Mejor que 21.♖xf7 ♚d6!± y el negro tiene algún contrajuego pues gana algo de espacio

### 21...♚d8 22.♖xb7

Aunque parezca mentira, a esta posición se arribó en dos oportunidades. Lo extraño es que luego de ver la posición negra, ¡hay que ser muy valiente para repetir la línea!



### 22...♘c4

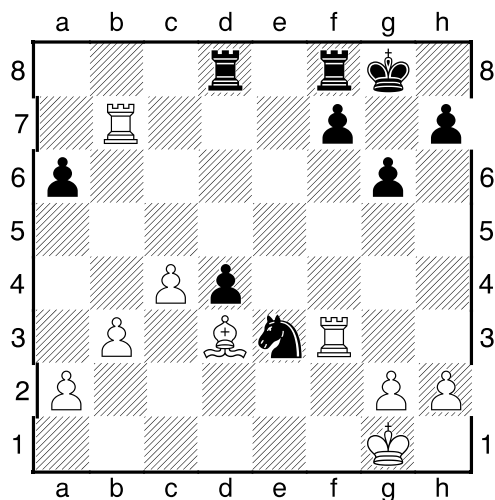
El negro cambió damas en f6, dejando la TD defendiendo el peón a en Herrera - Franco, La Habana (Memorial Capablanca) 2000: 22...♚xf6 23.♖xf6 ♘c4 24.b3 ♘g7 25.♖e6 ♘b2 26.♙f1 a5 27.♖d6 ♖fd8 28.♖dd7 ♖xd7 29.♖xd7 ♖c8 30.♖xd5 ♖xc2 31.♖xa5+- Los peones del flanco dama no tienen oposición. Dejo constancia del buen trabajo de Irisberto Herrera en esta línea. La partida continuó 31... ♘d1 32.a4 ♘e3 33.♖e5 ♖c3 34.b4 f5 35.♙e2 f4 36.♙f2 ♙f6 37.♖c5 ♖b3 38.b5 g5 39.h3 ♖b2 40.a5 ♘f5 41.♖xf5+ ♙xf5 42.a6 1-0

### 23.♚xd8 ♖axd8

A diferencia de la partida recientemente mencionada, el negro tiene mejor defendido su peón d (aunque menos el a) y más activo su caballo. Igualmente la mayoría de peones blanca en el ala dama es un factor importante

**24.b3 ♘e3 25.♞f3 d4 26.c4?!**

26.c3!±



**26...♘g4!?**

26...f5!? 27.♞h3 h5 28.♞b6 ♔f7 29.♞xa6±  
La torre en h3 no quedó muy activa

**27.♞e7 a5?!**

Había chistes en f7, pero la mejor manera de enfrentarlos era avanzando justamente el peón f: 27...♞de8 28.♞fxf7±; 27...♞fe8 28.♞fxf7±; 27...f5 28.c5! a5 29.♙c4+ ♔h8 30.♞h3 h6 31.♞d3±; 27...f6! 28.♞a7 ♞fe8 29.♞xa6±

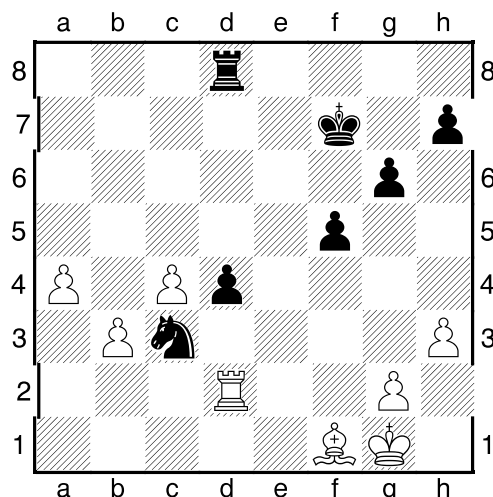
**28.h3 ♘e3 29.♞a7! f5**

Una vez más f7 daba temas: 29...♞a8 30.♞fxf7+-

**30.♞xa5+-**

Los peones sin oposición deciden, pero aún queda el trabajo de imponerlos

**30...♞a8 31.♞xa8 ♞xa8 32.♞f2 ♘d1 33.♞d2 ♘c3 34.a4 ♔f7 35.♙f1 ♞d8**



**36.a5 ♘e4 37.♞d1 ♘c3 38.♞d3 ♘a2 39.c5 ♘b4 40.♞d1 ♔e6**

La aparentemente interesante 40...d3 permitía 41.♙xd3! ♘xd3 (41...♞xd3 42.♞xd3 ♘xd3 43.a6 ♘xc5 44.a7+-) 42.c6 ♔e6 43.c7 ♞c8 44.♞xd3 ♞xc7 con final ganador

**41.♙c4+ ♔e5 42.a6 f4 43.♞e1+ ♔f5 44.♞e6!?**

44.♔f2+-

**44...d3 45.♞d6 ♞a8 46.♔f2 ♔e4 47.♞d7 h5 48.c6 g5**

48...♘xc6 49.♙d5+ ♔e5 50.♙xc6 ♞xa6 51.♙f3 ♞a2+ 52.♔e1 g5 53.♞xd3+-

**49.c7 g4 50.hxg4 hxg4 51.♞d8 g3+ 52.♔e1 f3 53.gxf3+ ♔e3 54.♞xa8 g2 55.♞e8+ 1-0**

CUADERNOS DE APERTURAS



Luis Rodi Maletich  
Pinamar, Argentina